

EPIDEMIOLOGICKÁ SITUACE v Jihomoravském kraji v 1. pololetí 2022

V 1 pololetí 2022 řešili epidemiologové KHS Jihomoravského kraje **více než 9000 případů infekčních nemocí** (mimo covid-19), v porovnání 1. pololetím 2021, kdy bylo řešeno 3500 případů, se jednalo o nárůst o 5500 případů.

Součástí práce epidemiologů je **preventivní dozor u poskytovatelů zdravotních služeb a v zařízeních sociálních služeb**. V 1. pololetí 2022 bylo provedeno 406 kontrol zaměřených na dodržování hygienických režimů a 28 kontrol provedených na základě podnětů.

Vzhledem ke specifickým enviromentálním podmínkám Jihomoravského kraje sledují rovněž **aktivitu a druhové složení komárů** z důvodu potenciálních rizik jejich přemnožení a přenosu některých závažných nálezů (Západonilská horečka).

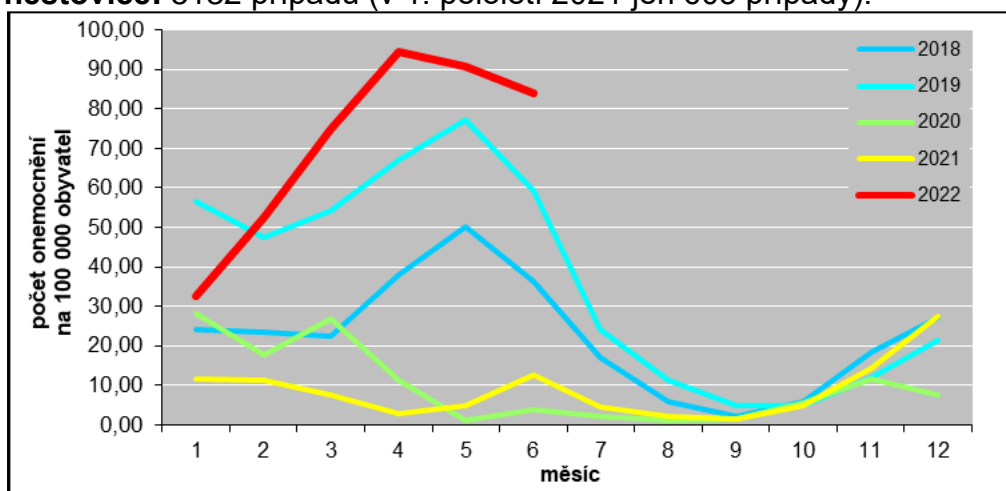
V případě **výskytu infekčních chorob** je hlavním cílem práce oboru epidemiologie na KHS **zabránění jejich dalšímu šíření**.

Metodou je epidemiologické šetření, jehož součástí je:

- **pátrání po zdroji onemocnění,**
- **nastavení účinných opatření, které zabrání dalšímu šíření.**
- **identifikace dalších osob ohrožených nálezou a jejich včasná léčba**

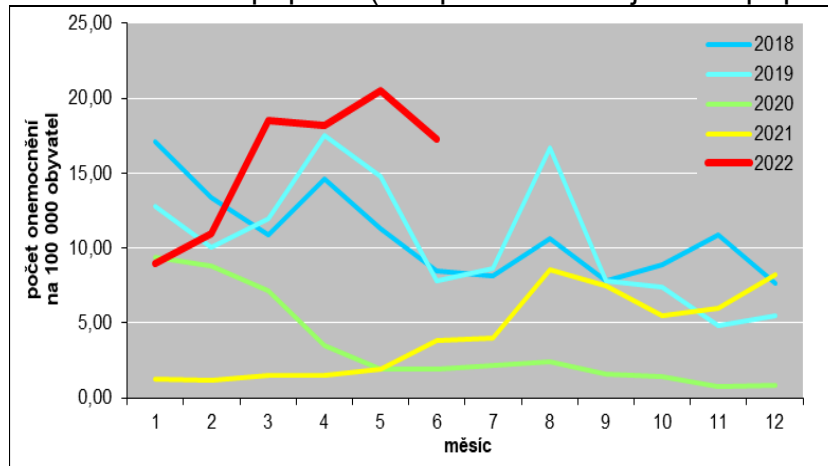
Nárůst počtů případů infekčních chorob v 1. pololetí 2022 vidíme prakticky u všech infekčních chorob, nejvíce u nemocí přenášených vzdušnou cestou (především plané neštovice) a nálezů kontaktních (virové střevní infekce). V důsledku proticovidových opatření a lock-downů v předchozím období nedocházelo k přirozené cirkulaci infekčních agens v populaci. Dohání se tedy „skluz“ z předchozích let.

Plané neštovice: 5132 případů (v 1. pololetí 2021 jen 603 případy):



Zdroj: KHS JmK

Virové střevní infekce: 1123 případů (v 1. pololetí 2021 jen 132 případy):



Zdroj: KHS JmK

Epidemie: byly řešeny a zastaveny 2 epidemie salmonelóz (nedostatečně tepelně upravená vejce), 1 epidemie hepatitidy typu A (zavlečeno ze zahraničí), 1 epidemie svrabu (zdravotnické zařízení).

Další infekční nemoci v 1. pololetí 2022 s nejméně dvojnásobným nárůstem:

bakteriální střevní infekce (salmonelózy, kampylobakteriózy a další): 1637 případů, z nich 14 % bylo hospitalizováno
hepatitida A: 8 případů
virové meningitidy: 10 případů
pohlavní nemoci: 396 případů
tuberkulóza: 20 případů

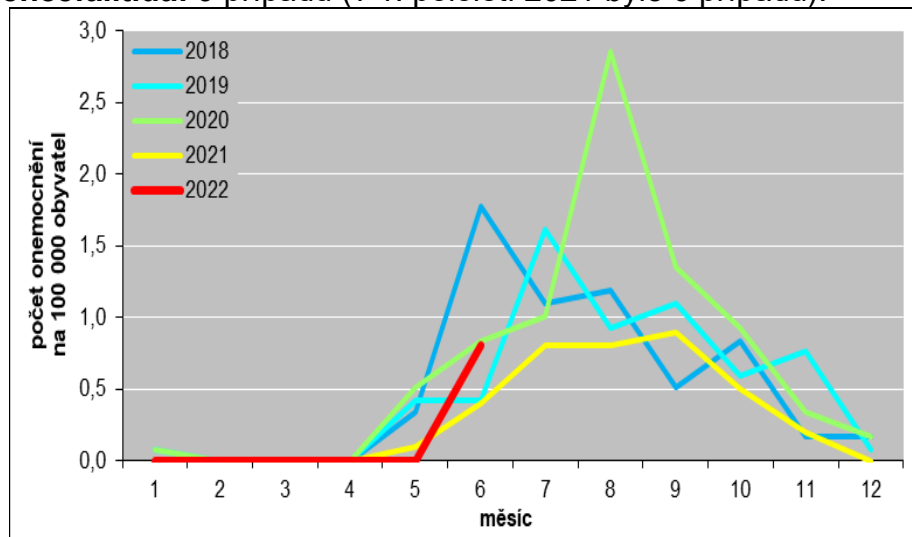
Infekční choroby importované ze zahraničí:

V 1. pololetí 2022 bylo ze zahraničí importováno 38 infekčních nemocí (oproti 8 případům v 1. pololetí 2021). Jednalo se o střední infekce, hepatitidy, parazitární infekce včetně malárie a svrab.

Infekce přenášené klíšťaty:

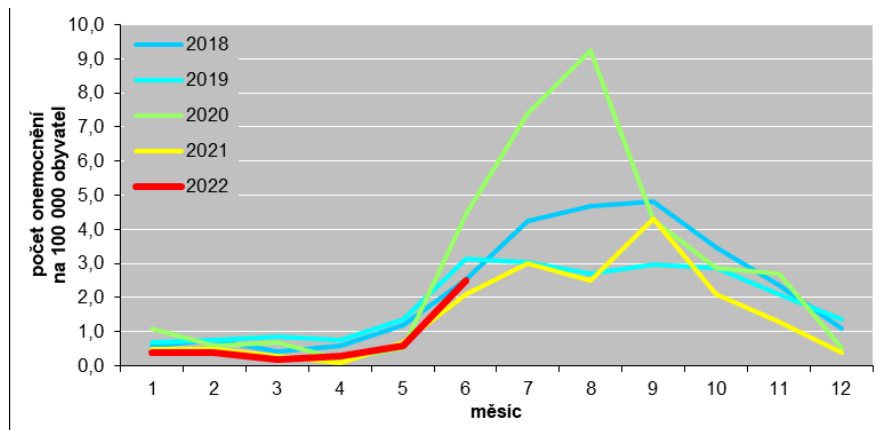
Výskyt infekcí přenášených klíšťaty odpovídal k 30.06.2022 průměru předešlých sezón. Nutno zdůraznit, že sezóna těchto infekcí závisí na počasí, aktivitě klíšťat i lidí, a je teprve na začátku.

Klíšťová encefalitida: 9 případů (v 1. pololetí 2021 bylo 6 případů):



Zdroj: KHS JmK

Borelióza: 52 případů (v 1. pololetí 2021 bylo 50 případů):

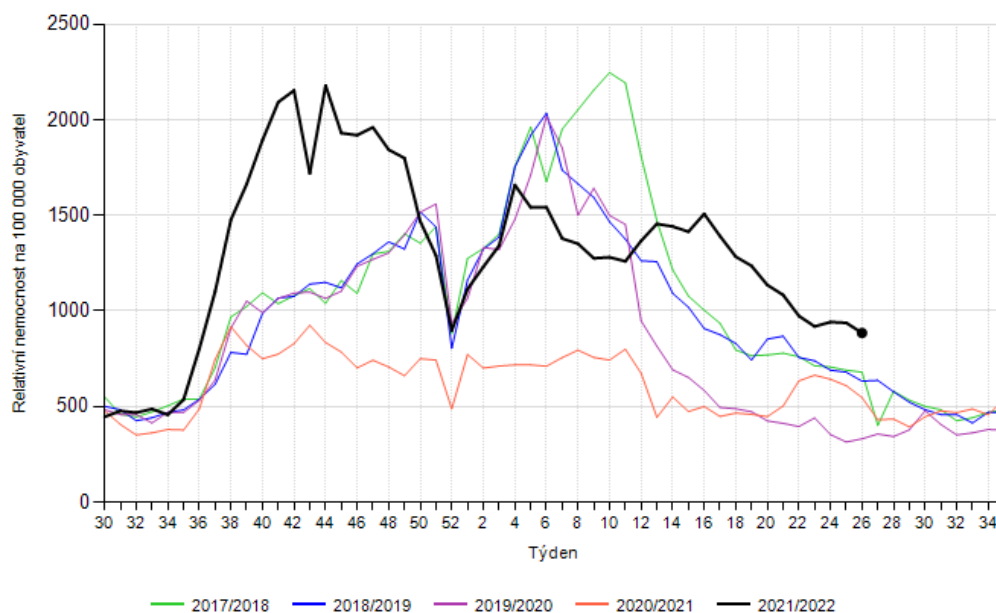


Zdroj: KHS JmK

Akutní respirační infekce:

Hlásí se celkové sumární počty nemocných, kteří vyhledali lékařskou pomoc u svých praktických lékařů. Respirační infekce se vyskytují celoročně a jsou způsobeny širokou škálou vir, jejichž laboratorní diagnostika se rutinně neprovádí (rutinně se vyšetřuje pouze covid-19).

Každoročně se vyskytují pravidelné sezónní nárůsty, jak je patrné z grafu vývoje nemocnosti od sezóny 2017/2018, sezóna 2021/2022 je vyznačena černou křivkou, červená křivka zobrazuje sezónu 2020/2021 s utlumením návštěvnosti ordinací praktických lékařů:

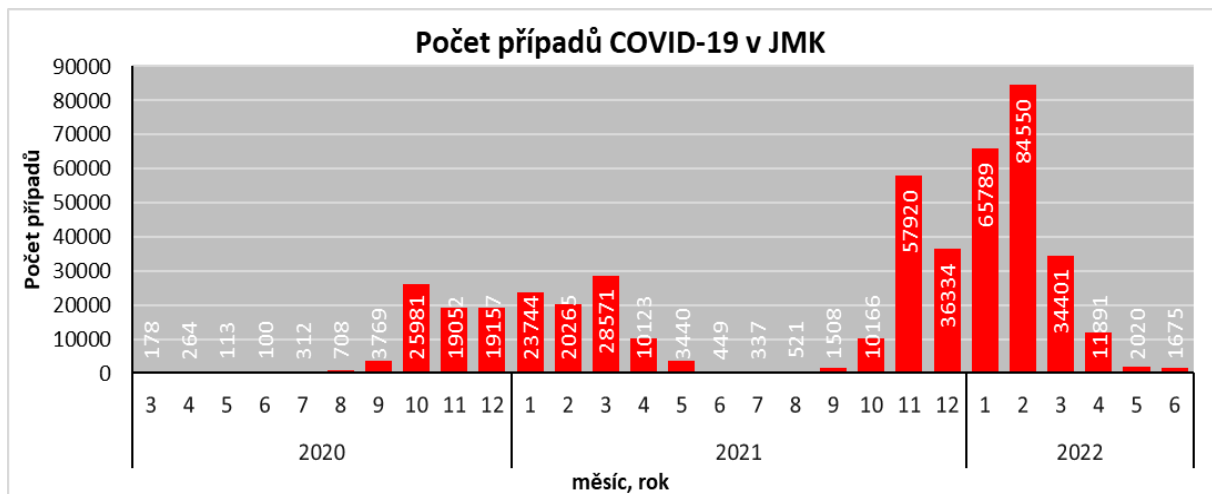


Zdroj: ISIN

Coronavirus (SARS-CoV-2) – covid-19

Od 15.03.2020 do 30.06.2022 bylo v Jihomoravském kraji laboratořemi 463 565 pozitivních laboratorních nálezů SARS-CoV-2, který způsobuje onemocnění covid-19 (tento ukazatel zahrnuje všechny pozitivitu včetně výsledků z plošných vyšetřování bezpříznakových osob či bezpříznakových kontaktů, není vypovídajícím ukazatelem klinické závažnosti). V 1. pololetí 2022 bylo pozitivně testováno 200316 osob.

Z tohoto celkového počtu 463 565 osob bylo na infekčních odděleních hospitalizováno celkem 1,3 % osob (v roce 2020 byl podíl hospitalizovaných 3 %, v roce 2021 byl 1,9 % a v roce 2022 činil dosud podíl hospitalizovaných 0,2 %).



Zdroj KHS JmK

Od 15.03.2020 do 30.06.2022 bylo v Jihomoravském kraji laboratořemi 463 565 pozitivních laboratorních nálezů SARS-CoV-2, který způsobuje onemocnění covid-19 (tento ukazatel zahrnuje všechny pozitivitu včetně plošných vyšetřování bezpříznakových osob, není vypovídajícím ukazatelem. Z tohoto celkového počtu bylo na infekčních odděleních hospitalizováno 1,3 % osob (v roce 2020 byl podíl hospitalizovaných 3 %, v roce 2021 byl 1,9 % a v roce 2022 činil dosud podíl hospitalizovaných 0,2 %).

Covid je jedním z mnoha sledovaných onemocnění, byť nyní s naprostou prioritou sledování a enormními náklady na jeho detekci v populaci. Jeho faktický dopad na nárůst mortality v JmK nebude možné nikdy přesně specifikovat, neboť ve sledovaném období **došlo mimo jiné k omezení lékařské péče, obyvatelstvo samo odkládalo v předchozím období dodržované termíny preventivních vyšetření apod.**

Covid-19 se stal jednou z dalších komplikací pro polymorbidní pacienty a míru jeho vlivu na celkovou mortalitu není možné přesně specifikovat.

Je na čase začít **opět konečně vnímat zdraví jako celek, zaměřit se na prevenci nemocí a podporu zdraví, vedoucí ke zlepšení kvality života.**

Brno, 2. srpna 2022