

Přehled situace COVID-19 v Jihomoravském kraji

denní aktualizace k 9. dubnu 2021, 24:00 hod.

Kumulativní počty od 11. 3. 2020 – dosud:

Počet osob s pozitivním testem: 146283

Počet uzavřených případů: 134575

Počet úmrtí: 2745 (průměrný věk 80 let)

Smrtnost: 1,88 % (údaj je vztažen k počtu osob pozitivně testovaných)

Týdenní sumarizace (3. 4. – 9. 4. 2021):

Počet osob s pozitivním testem za posledních 7 dnů celkem: 2945

Počet osob s pozitivním testem za posledních 7 dnů ve věku 65+: 461 (16 %)

Nejvyšší počet pozitivně testovaných byl v měsíci březnu byl ve věkové skupině osob 45-54 let.

Nejvíce problematickou a citlivou z hlediska nutnosti nemocniční péče je věková skupina 65-74 a zejména nad 75 let věku, kdy třetina těchto osob s pozitivním laboratorním nálezem COVID-19 potřebuje hospitalizaci (viz grafy na str. 3 a 4). Tento ukazatel se dlouhodobě nemění. Příčinou tohoto stavu jsou i další přidružená závažná onemocnění.

Incidence za posledních 7 dnů: **246 případů / 100 000** obyvatel

Podíl podezření na tzv. britskou mutaci za posledních 7 dnů (vztaženo ke všem s pozitivním testem): 21 %

Aktuální počty k 9. 4. 2021, 24:00 hod.:

Počet osob s pozitivním testem za posledních 24 hod.: 514

Počet osob s pozitivním testem za posledních 24 hod. ve věku 65+: 58 (11 %)

Denní incidence pro Jihomoravský kraj: **43 případů / 100 000** obyvatel

Podíl podezření na tzv. britskou mutaci za posledních 24 hod.: 13 %

Nová úmrtí: 20 (průměrný věk 79,1 let), z různých lokalit

Počet osob s pozitivním testem: 12028

Počet aktuálně hospitalizovaných: 439 hospitalizovaných (76 závažných případů, 239 středně, 105 lehkých, 19 bezpříznakových) ve 23 zdravotnických zařízeních.

Počty hospitalizovaných se týkají osob s trvalým bydlištěm v Jihomoravském kraji.

Přehled počtu případů osob s pozitivním testem – kumulativně a aktuálně:

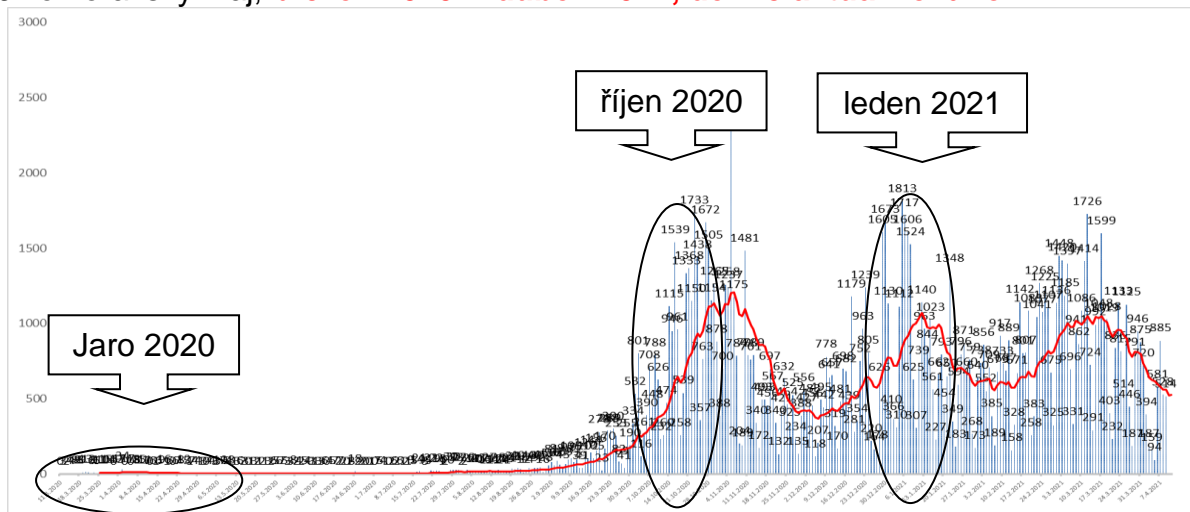
Okres	Počet případů 11.3.-31.12.2020	Počet případů kumulativně 11.3.2020-dosud	Počet uzavřených případů kumulativně 11.3.2020-dosud	Počet zemřelých kumulativně 11.3.2020-dosud	Počet pozitivních za uplynulých 7 dnů	Počet nové pozitivních za posledních 24 hod. (incidence)	Počet aktuálně pozitivních celkem (prevalence)
Brno-město	23328	45698	42490	665	773	102	3529
Brno-venkov	12399	26644	24552	346	514	97	2091
Blansko	6371	13797	12575	302	355	107	1222
Břeclav	5580	13546	12412	348	247	40	1134
Hodonín	10671	20481	18600	442	507	84	1881
Vyškov	5579	12378	11427	306	248	35	951
Znojmo	5689	13739	12519	336	301	49	1220
JMK celkem	69617	146283	134575	2745	2945	514	12028

Upozornění: Součty údajů se mohou oproti předchozímu dni v jednotkách lišit. Dochází k tomu však výjimečně, z důvodu např. upřesnění adresy bydliště, spadající do jiného okresu nebo do jiného kraje.

Zdroj: KHS JMK

KHS Jihomoravského kraje ujišťuje veřejnost, že její pracovníci byli a jsou ve službě **nepřetržitě každý den včetně víkendů a všech svátků**, avšak vzhledem k nárůstu počtu pozitivně testovaných antigenními testy nejsou naše kapacity dostačující. **S trasováním vypomáhají dobrovolníci a externisté z celostátního call-centra.**

Vývoj počtu hlášených pozitivně testovaných COVID-19 po dnech Jihomoravský kraj, **březen 2020 – duben 2021, denně aktualizováno**



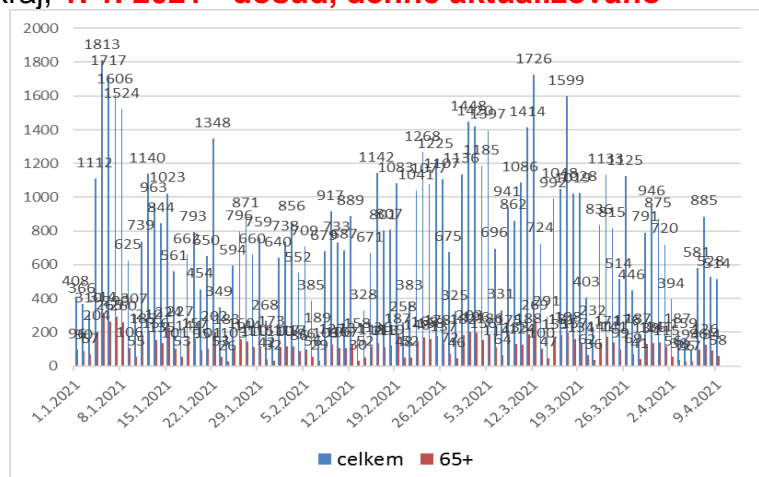
Zdroj: KHS JMK

V průběhu uplynulých dnů došlo k poklesu počtu pozitivně testovaných, a to zejména v období Velikonočních svátků.

Podíl osob nad 65 let věku je dlouhodobě stabilní, za uplynulý týden činil 16 % ze všech osob s pozitivním testem, za včerejší den 11 %.

Proporce pozitivit testů v rámci ČR je k dispozici na stránkách Ministerstva zdravotnictví.

Aktuální vývoj počtu pozitivně testovaných osob v Jihomoravském kraji: celkový počet a počet osob ve věku nad 65 let, Jihomoravský kraj, **1. 1. 2021 - dosud, denně aktualizováno**



Zdroj: KHS JMK

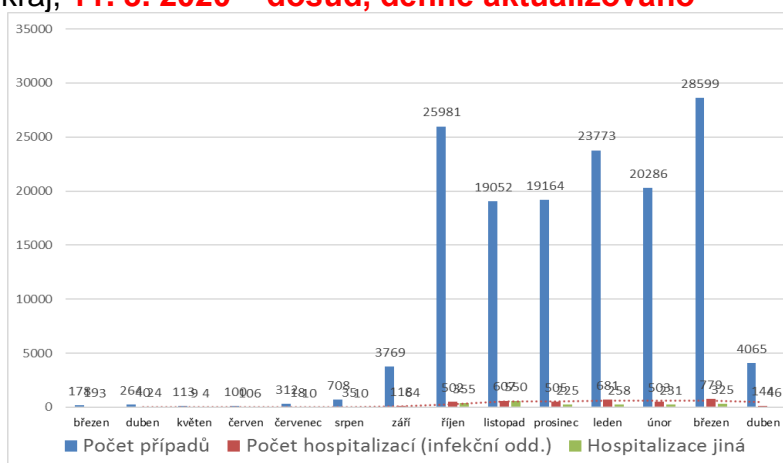
Hlavním kritériem pro zhodnocení závažnosti onemocnění COVID-19 je samotný průběh onemocnění a nutnost hospitalizace

- **Leden 2021:** celkový počet pozitivně testovaných byl vyšší než v prosinci, potřeba hospitalizace byla oproti prosinci 2020 vyšší v řádu několika desetin procent. Na infekčních odděleních bylo hospitalizováno 2,9 % všech případů, celkově (infekční odd. a všechna další), a to včetně bezpříznakových případů, činila 4,1 % všech případů.

- **Únor 2021:** potřeba hospitalizace na infekčních odděleních byla u 2,4 % případů. Celková potřeba hospitalizace (infekční odd. a všechna další dohromady), a to včetně bezpříznakových případů, činí 3,6 % všech případů.
- **Březen 2021:** potřeba hospitalizace nových případů na infekčních odděleních byla 2,7 % případů. Celková potřeba hospitalizace (infekční odd. a všechna další dohromady), a to včetně bezpříznakových případů, činila v měsíci březnu 3,9 % všech případů.
- **Duben 2021:** potřeba hospitalizace nových případů na infekčních odděleních je 3,5 % případů. Celková potřeba hospitalizace (infekční odd. a všechna další dohromady), a to včetně bezpříznakových případů, činí 4,6 % všech případů.

Počet případů COVID-19, vztažen k počtu hospitalizací, měsíční součty – kumulativní údaje

Jihomoravský kraj, **11. 3. 2020 – dosud, denně aktualizováno**



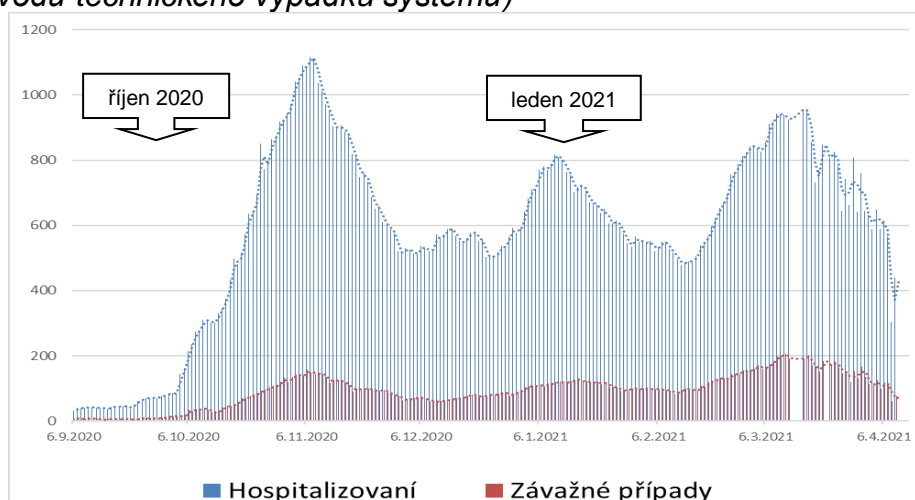
Zdroj: KHS JMK

V absolutních číslech vidíme vzestup počtu případů s potřebou hospitalizace od poloviny února, s vrcholem v polovině března. Ke konci aktuálního týdne celkový počet hospitalizovaných klesá, k dnešnímu dni je **hospitalizováno 439 osob, z nich 76 ve vážném stavu**.

Potřeba hospitalizace se dlouhodobě týká zhruba 4 % osob s pozitivním testem.

Počty hospitalizovaných případů a závažných případů COVID-19

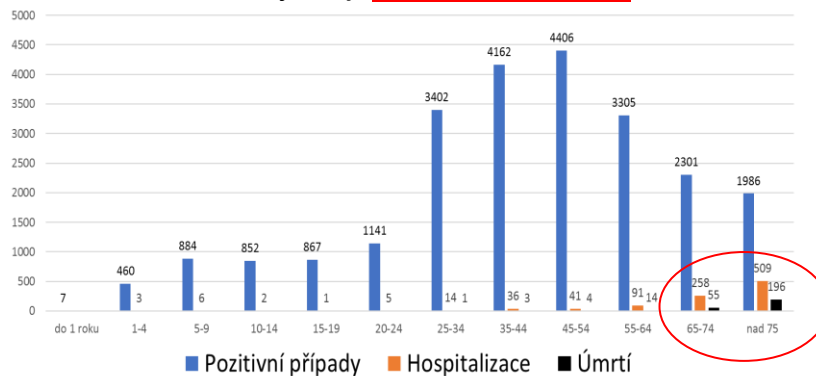
Jihomoravský kraj, **1. 9. 2020 – dosud, denně aktualizováno** (o jediné chybějící data z důvodu technického výpadku systému)



Zdroj: KHS JMK, dle hlášení z nemocnic

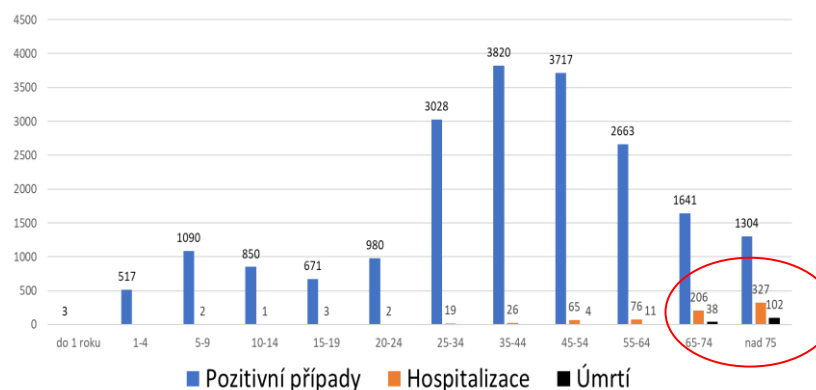
Riziko závažného průběhu u seniorů, a to zejména **ve věkové skupině nad 75 let, dokumentuje potřeba hospitalizace** (viz následující graf), kdy infekce koronavirem zvláště v tomto věku může být významnou komplikací dlouhodobých závažných chronických onemocnění.

Počty osob s pozitivním testem COVID-19 dle věkových skupin/počty hospitalizací/úmrť, Jihomoravský kraj, 1. 1. – 31. 1. 2021



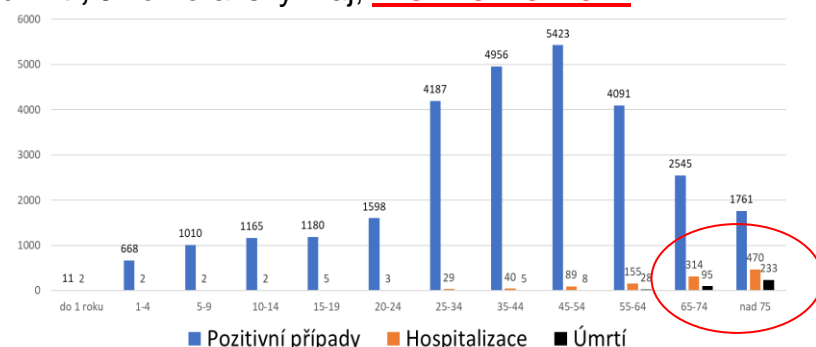
Zdroj: KHS JMK

Počty osob s pozitivním testem COVID-19 dle věkových skupin/počty hospitalizací/úmrť, Jihomoravský kraj, 1. 2. – 28. 2. 2021



Zdroj: KHS JMK

Počty osob s pozitivním testem COVID-19 dle věkových skupin/počty hospitalizací/úmrť, Jihomoravský kraj, 1. 3. – 31. 3. 2021



Zdroj: KHS JMK

Karantény – aktualizace dle týdenní sumarizace v Jihomoravském kraji:

Za celé období **28. 2. 2020 – 9. 4. 2021** bylo v Jihomoravském kraji v karanténě pro rizikový kontakt s pozitivním případem COVID-19 **bezmála 110 000 osob.**

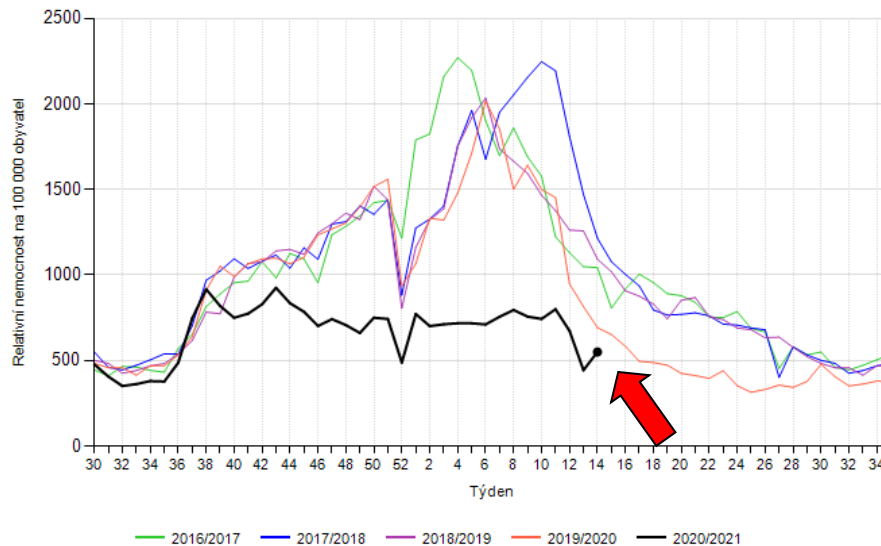
Aktuálně je v Jihomoravském kraji v karanténě více než 4 200 osob.

Do těchto počtů nejsou zahrnuti klienti zařízení sociálních služeb a pacienti dlouhodobé lůžkové péče.

Sezóna akutních respiračních infekcí 2020/2021:

S nadcházející sezónou zvýšeného výskytu akutních respiračních infekcí nutno **chránit zranitelnou populaci před onemocněním respiračními infekcemi**, které mohou zkomplikovat jejich základní onemocnění – tj. osoby se závažnými souběžnými chronickými nemocemi a seniory.

Akutní respirační infekce v Jihomoravském kraji – nemocnost přepočtená na 100 000 obyv., zobrazení současné a předcházejících sezón, dle týdenního hlášení ordinací z Jihomoravského kraje, aktualizace ke dni 9. 4. 2021:



Zdroj: SZÚ Praha, dle hlášení KHS JMK

Šipka ukazuje k aktuálnímu týdnu. Rozdíl ve srovnání s předchozími sezónami svědčí o aktuální **snížené návštěvnosti v ordinacích praktických lékařů**.

I přes mírný mezitýdenní nárůst je nemocnost zcela neepidemická, činí v tomto týdnu 549 případů / 100000 obyvatel. Tento ukazatel reflektuje počet osob, které byly pro akutní respirační infekci ošetřeny v ordinacích praktických lékařů a zohledňuje tedy míru návštěvnosti těchto ordinací. Data o počtech případů akutních respiračních infekcí vycházejí z hlášení ordinací praktických lékařů o počtech pacientů ošetřených pro infekce dýchacích cest, kdy v naprosté většině těchto případů se diagnostika opírá jen o klinické příznaky.

Laboratorní virologické vyšetření k identifikaci původce respiračních onemocnění se na rozdíl od nynějšího aktivního vyšetřování COVID-19 pacientů s příznaky infekce dýchacích cest rutinně neprovádí. Provádějí se pouze cílené odběry v rámci celostátní studie pro Státní zdravotní ústav v Praze, a to ve všech krajích ČR. Z pravidelně publikovaných výsledků celostátních přehledů SZÚ Praha (poslední aktualizace 6. 4. 2021) vyplývá, že v této sezóně se v populaci dosud uplatňují obvyklá agens respiračních infekcí - **rhinoviry, RS viry, adenoviry**. **Aktivita chřipky přetrvává na mimosezónní úrovni.**

MUDr. Renata Ciupek
Brno, 10. dubna 2021