

Přehled situace COVID-19 v Jihomoravském kraji

denní aktualizace k 3. březnu 2021, 24:00 hod.

Kumulativní počty od 11. 3. 2020 – dosud:

Počet osob s pozitivním testem: 117651

Počet uzavřených případů: 103641

Počet úmrtí: 2095 (průměrný věk 80 let)

Smrtnost: 1,78 % (údaj je vztažen k počtu osob pozitivně testovaných)

Týdenní sumarizace (25. 2. – 3. 3. 2021):

Počet osob s pozitivním testem za posledních 7 dnů celkem: 7343

Počet osob s pozitivním testem za posledních 7 dnů ve věku 65+: 1012 (14 %)

Nejvyšší počet pozitivně testovaných byl v měsíci lednu ve věkové skupině osob 45-54 let, v únoru je prozatím v nižší věkové kategorii 35-44 let.

Nejvíce problematickou a citlivou z hlediska nutnosti nemocniční péče je věková skupina 65-74 a zejména nad 75 let věku, kdy třetina těchto osob s pozitivním laboratorním nálezem COVID-19 potřebuje hospitalizaci (viz grafy na str. 3 a 4). Tento ukazatel se dlouhodobě nemění. Příčinou tohoto stavu jsou i další přidružená závažná onemocnění.

Incidence za posledních 7 dnů: **614 případů / 100 000** obyvatel

Podíl podezření na tzv. britskou mutaci za posledních 7 dnů (vztaženo ke všem s pozitivním testem): 25 %

Aktuální počty k 3. 3. 2021, 24:00 hod.:

Počet osob s pozitivním testem za posledních 24 hod.: 1420

Počet osob s pozitivním testem za posledních 24 hod. ve věku 65+: 196 (14 %)

Denní incidence pro Jihomoravský kraj: **118 případů / 100 000** obyvatel

Podíl podezření na tzv. britskou mutaci za posledních 24 hod.: 20 %

Nové hospitalizace: plus 3

Nová úmrtí: 17 (průměrný věk 81,7 let), z různých lokalit

Počet osob s pozitivním testem: 14010

Počet aktuálně hospitalizovaných: 845 (159 závažných případů, 402 středně, 225 lehkých, 59 bezpříznakových) ve 30 zdravotnických zařízeních.

Počty hospitalizovaných se týkají osob s trvalým bydlištěm v Jihomoravském kraji.

Přehled počtu případů osob s pozitivním testem – kumulativně a aktuálně:

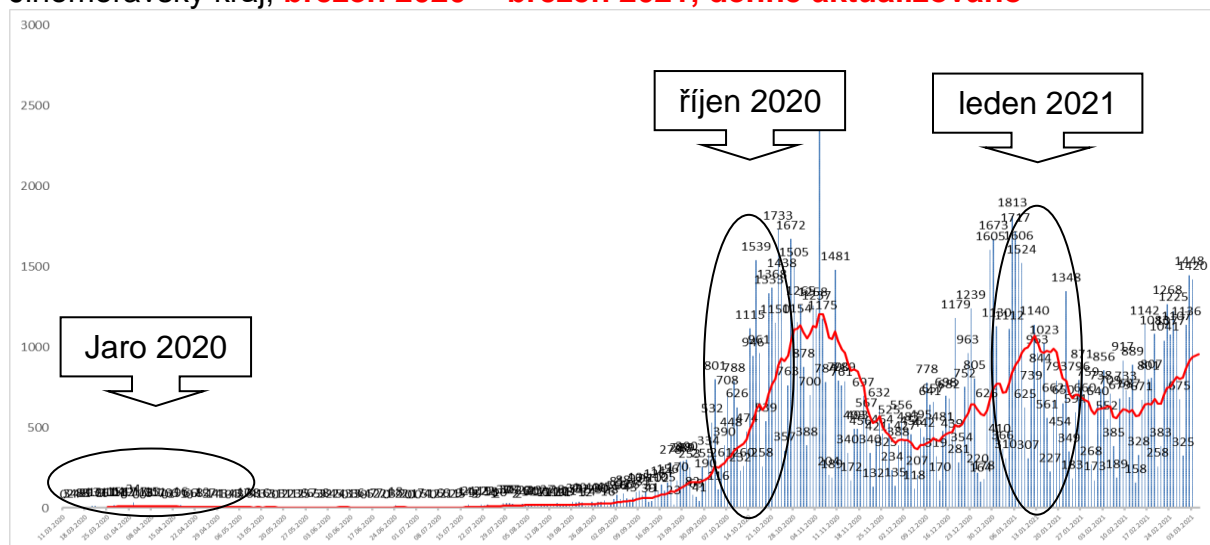
Okres	Počet případů 11.3.-31.12.2020	Počet případů kumulativně 11.3.2020-dosud	Počet uzavřených případů kumulativně 11.3.2020-dosud	Počet zemřelých kumulativně 11.3.2020-dosud	Počet pozitivních za uplynulých 7 dnů	Počet nově pozitivních za posledních 24 hod. (incidence)	Počet aktuálně pozitivních celkem (prevalence)
Brno-město	23328	37848	33474	530	2249	379	4374
Brno-venkov	12399	21354	18796	245	1373	234	2558
Blansko	6371	10575	9295	246	700	162	1280
Břeclav	5580	10532	9041	253	841	184	1491
Hodonín	10671	16620	14990	331	863	216	1630
Vyškov	5579	9952	8602	233	659	110	1350
Znojmo	5689	10770	9443	257	658	135	1327
JMK celkem	69617	117651	103641	2095	7343	1420	14010

Upozornění: Součty údajů se mohou oproti předchozímu dni v jednotkách lišit. Dochází k tomu však výjimečně, z důvodu např. upřesnění adresy bydliště, spadající do jiného okresu nebo do jiného kraje.

Zdroj: KHS JMK

KHS Jihomoravského kraje ujišťuje veřejnost, že její pracovníci byli a jsou ve službě **nepřetržitě každý den včetně víkendů a všech svátků**, avšak vzhledem k nárůstu počtu pozitivně testovaných antigenními testy nejsou naše kapacity dostačující. **S trasováním vypomáhají dobrovolníci a externisté z celostátního call-centra.**

Vývoj počtu hlášených pozitivně testovaných COVID-19 po dnech Jihomoravský kraj, **březen 2020 – březen 2021, denně aktualizováno**

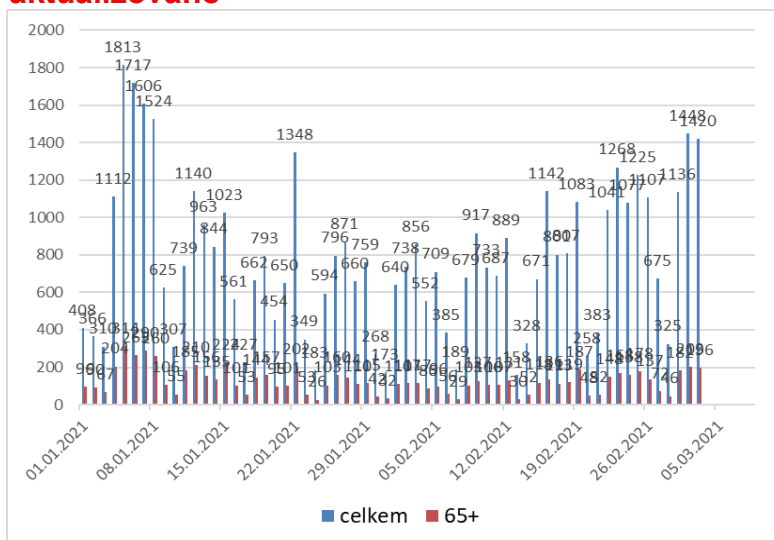


Zdroj: KHS JMK

Podíl osob nad 65 let věku za uplynulý týden činil 14 % ze všech osob s pozitivním testem, za včerejší den 14 %.

Proporce pozitivit testů v rámci ČR je k dispozici na stránkách Ministerstva zdravotnictví.

Aktuální vývoj počtu pozitivně testovaných osob v Jihomoravském kraji: celkový počet a počet osob ve věku nad 65 let, Jihomoravský kraj, **1. 1. 2021 - dosud, denně aktualizováno**



Zdroj: KHS JMK

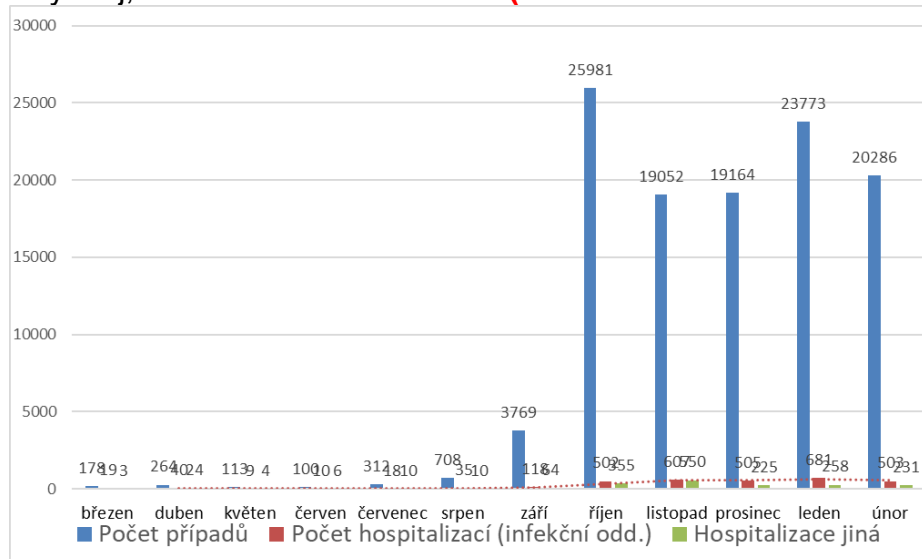
Hlavním kritériem pro zhodnocení závažnosti onemocnění COVID-19 je samotný průběh onemocnění a nutnost hospitalizace

- **Leden 2021:** celkový počet pozitivně testovaných byl vyšší než v prosinci, potřeba hospitalizace byla nepatrně vyšší, v řádu několika desetin procent. Na infekčních odděleních bylo hospitalizováno 2,9 % všech případů, celkově (infekční odd. a všechna další), a to včetně bezpříznakových případů, činila 4,1 % všech případů.

- **Únor 2021:** potřeba hospitalizace na infekčních odděleních je aktuálně u 2,4 % případů. Celková potřeba hospitalizace (infekční odd. a všechna další dohromady), a to včetně bezpříznakových případů, činí 3,6 % všech případů.

Počet případů COVID-19, vztažen k počtu hospitalizací, měsíční součty – kumulativní údaje (klouzávy průměr)

Jihomoravský kraj, **11. 3. 2020 – 28. 2. 2021 (bude aktualizováno k 7. 3. 2021)**

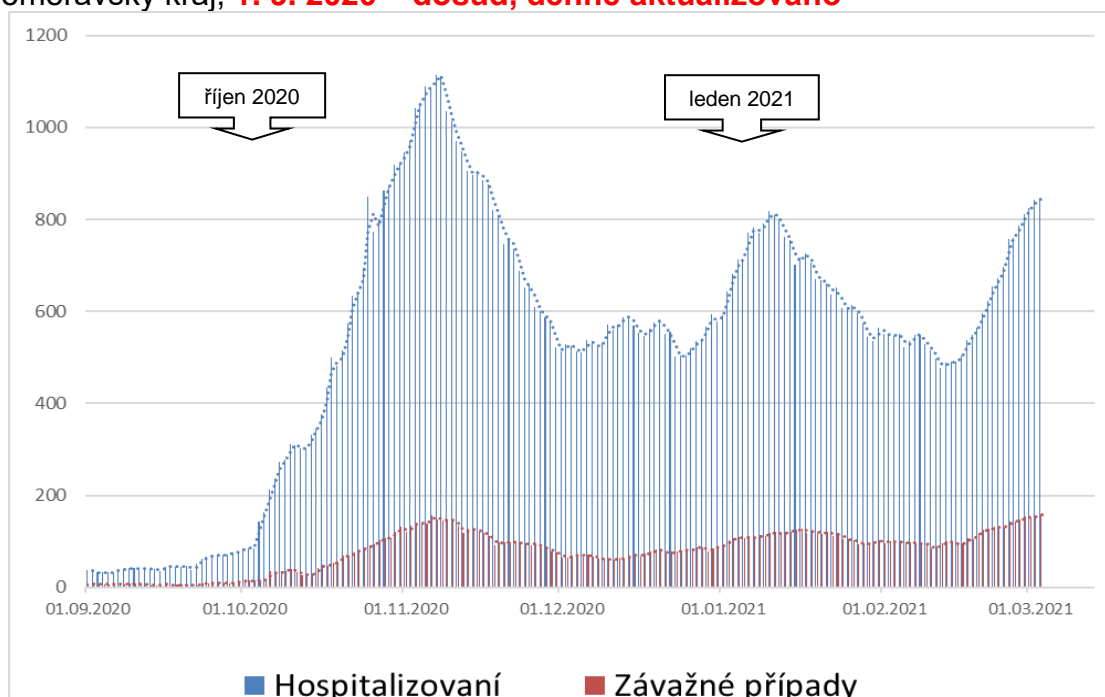


Zdroj: KHS JMK

V absolutních číslech byl nárůst hospitalizovaných patrný velmi zřetelně po Novém roce, následovaný pozvolným kolísajícím poklesem a **aktuálním vzestupem**, kdy k dnešnímu dni je ve zdravotnických zařízeních **hospitalizováno 845 pacientů, z nich je nyní 159 ve vážném stavu** (viz podrobná aktualizace nahoře v rámečku a vývojový graf níže).

Počty hospitalizovaných případů a závažných případů COVID-19

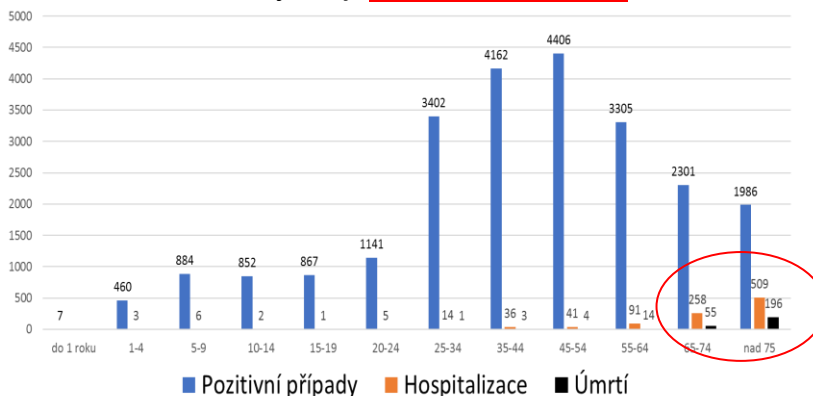
Jihomoravský kraj, **1. 9. 2020 – dosud, denně aktualizováno**



Zdroj: KHS JMK, dle hlášení z nemocnic

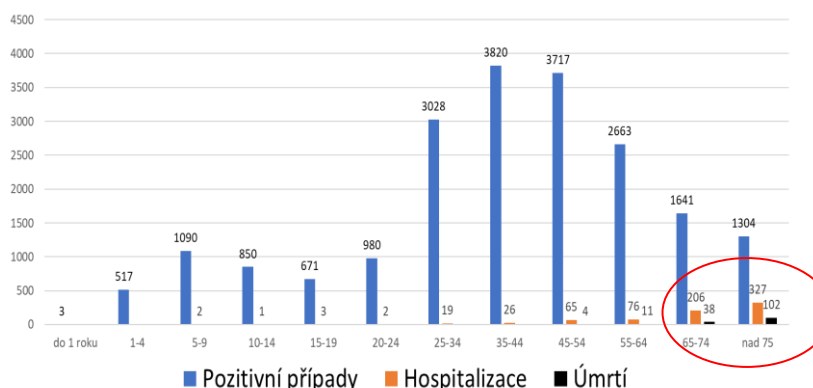
Riziko závažného průběhu u seniorů, a to zejména **ve věkové skupině nad 75 let, dokumentuje potřeba hospitalizace** (viz následující graf), kdy infekce koronavirem zvláště v tomto věku může být významnou komplikací dlouhodobých závažných chronických onemocnění.

Počty osob s pozitivním testem COVID-19 dle věkových skupin/počty hospitalizací/úmrť, Jihomoravský kraj, 1. 1. – 31. 1. 2021



Zdroj: KHS JMK

Počty osob s pozitivním testem COVID-19 dle věkových skupin/počty hospitalizací/úmrť, Jihomoravský kraj, 1. 2. – 28. 2. 2021



Zdroj: KHS JMK

Karantény – aktualizace dle týdenní sumarizace v Jihomoravském kraji:

Za celé období 28. 2. 2020 – 26. 2. 2021 bylo v Jihomoravském kraji v karanténě pro rizikový kontakt s pozitivním případem COVID-19 **více než 83 300 osob**.

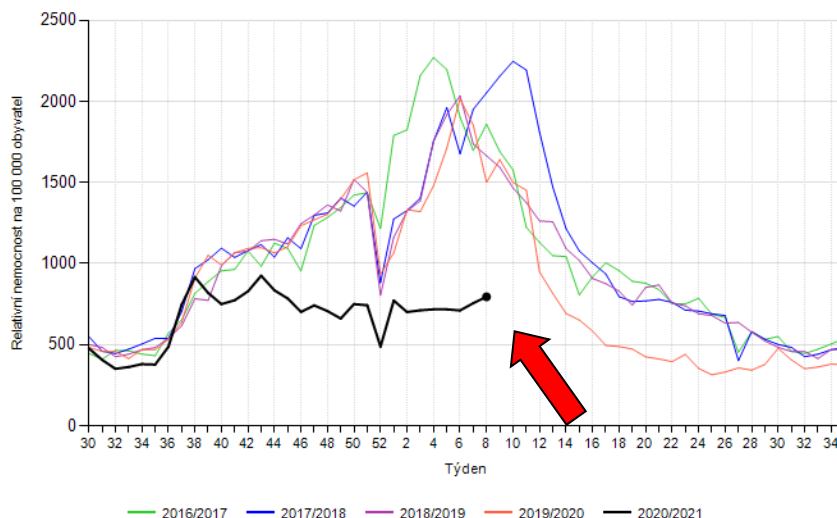
Aktuálně je v Jihomoravském kraji v karanténě bezmála 6 000 osob.

Do těchto počtů nejsou zahrnuti klienti zařízení sociálních služeb a pacienti dlouhodobé lůžkové péče.

Sezóna akutních respiračních infekcí 2020/2021:

S nadcházející sezónou zvýšeného výskytu akutních respiračních infekcí nutno **chránit zranitelnou populaci před onemocněním respiračními infekcemi**, které mohou zkomplikovat jejich základní onemocnění – tj. osoby se závažnými souběžnými chronickými nemocemi a seniory.

Akutní respirační infekce v Jihomoravském kraji – nemocnost přepočtená na 100 000 obyv., zobrazení současné a předcházejících sezón, dle týdenního hlášení ordinací z Jihomoravského kraje, aktualizace ke dni 26. 2. 2021:



Zdroj: SZÚ Praha, dle hlášení KHS JMK

Šipka ukazuje k aktuálnímu týdnu. Rozdíl ve srovnání s předchozími sezónami svědčí o aktuální **snížené návštěvnosti v ordinacích praktických lékařů.**

Aktuální nemocnost respiračními infekcemi v Jihomoravském kraji stagnuje, od 2. týdne 2021 až dosud je prakticky konstantní, v uplynulém týdnu jen s nepatrným vzestupem na stále neepidemických 794 případů / 100000 obyvatel. Tento ukazatel reflektuje počet osob, které byly pro akutní respirační infekci ošetřeny v ordinacích praktických lékařů a zohledňuje tedy míru návštěvnosti těchto ordinací.

Data o počtech případů akutních respiračních infekcí vycházejí z hlášení ordinací praktických lékařů o počtech pacientů ošetřených pro infekce dýchacích cest, kdy v naprosté většině těchto případů se diagnostika opírá jen o klinické příznaky.

Laboratorní virologické vyšetření k identifikaci původce respiračních onemocnění se na rozdíl od nynějšího aktivního vyšetřování COVID-19 pacientů s příznaky infekce dýchacích cest rutinně neprovádí. Provádějí se pouze cílené odběry v rámci celostátní studie pro Státní zdravotní ústav v Praze, a to ve všech krajích ČR.

Z pravidelně publikovaných výsledků celostátních přehledů SZÚ Praha (poslední aktualizace 1. 3. 2021) vyplývá, že v této sezóně se v populaci dosud uplatňují obvyklá agens respiračních infekcí - **rhinoviry, adenoviry.**

Aktivita chřipky přetrvává na mimosezónní úrovni.

MUDr. Renata Ciupek
Brno, 4. března 2021