

Přehled situace COVID-19 v Jihomoravském kraji

denní aktualizace k 18. únoru 2021, 24:00 hod.

Kumulativní počty od 11. 3. 2020 – dosud:

Počet osob s pozitivním testem: 105210

Počet uzavřených případů: 95476

Počet úmrtí: 1932 (průměrný věk 80 let)

Smrtnost: 1,84 % (údaj je vztažen k počtu osob pozitivně testovaných)

Týdenní sumarizace (12. 2. – 18. 2. 2021):

Počet osob s pozitivním testem za posledních 7 dnů celkem: 4784

Počet osob s pozitivním testem za posledních 7 dnů ve věku 65+: 704 (15 %)

Nejvyšší počet pozitivně testovaných byl v měsíci lednu ve věkové skupině osob 45-54 let, v únoru je prozatím v nižší věkové kategorii 35-44 let.

Nejvíce problematickou a citlivou z hlediska nutnosti nemocniční péče je věková skupina 65-74 a zejména nad 75 let věku, kdy třetina těchto osob s pozitivním laboratorním nálezem COVID-19 potřebuje hospitalizaci (viz grafy na str. 3 a 4). Tento ukazatel se dlouhodobě nemění. Příčinou tohoto stavu jsou i další přidružená závažná onemocnění.

Incidence za posledních 7 dnů: **400 případů / 100 000** obyvatel

Aktuální počty k 18. 2. 2021, 24:00 hod.:

Počet osob s pozitivním testem za posledních 24 hod.: 807

Počet osob s pozitivním testem za posledních 24 hod. ve věku 65+: 119 (14 %)

Denní incidence pro Jihomoravský kraj: **68 případů / 100 000** obyvatel

Nové hospitalizace: plus 11

Nová úmrtí: 10 (průměrný věk 83,3 let)

Počet aktuálně pozitivních: 9734

Počet aktuálně hospitalizovaných: 549 (105 závažných případů, 256 středně, 153 lehkých, 35 bezpříznakových) ve 27 zdravotnických zařízeních.

Počty hospitalizovaných se týkají osob s trvalým bydlištěm v Jihomoravském kraji.

Tzv. „britská mutace“:

v Jihomoravském kraji k dnešnímu dni bylo laboratořemi ohlášeno 1911 vzorků **s podezřením na tzv. britskou mutaci**. Vztaženo ke všem 35574 pozitivně testovaným vzorkům v Jihomoravském kraji od začátku ledna do dnešního dne se jedná o 5,4 %. Jedná se o komplexní srovnání **na celokrajské úrovni**. U všech probíhá důsledné epidemiologické šetření. Nezaznamenali jsme žádné rizikové souvislosti, ani závažnější průběh onemocnění. Většina případů se vyskytla v rodinách. Pokud byly případy zjištěny v jiných kolektivech, pak zcela ojediněle, bez dalšího neobvyklého šíření. Případy nejsou koncentrovány na jednom místě, jsou z různých částí Jihomoravského kraje.

Situace za uplynulý den:

107 podezření na mutaci z celkového počtu 807 osob s pozitivním testem, tj. 13 %.

Komentář MZ ČR a SZÚ Praha ze dne 5. 2. 2021

„Sekvenace je náročné a podrobné vyšetření viru a jeho cílem není stanovení diagnózy onemocnění COVID-19, ale mapovat šíření variant viru v jednotlivých zemích. Sekvenace se proto provádí pouze u vybraných vzorků viru, u nichž bylo

vyšloveno podezření na možnou mutaci na základě PCR vyšetření. Již samotné podezření na možnou mutaci viru na základě výsledku vyšetření PCR se jeví být dostatečným dokladem přítomnosti mutace. Přesto NRL SZÚ, ale i další laboratoře, které disponují adekvátním personálním a technickým vybavením nyní analyzují zatím doručené množství vybraných vzorků.

Přesnější data o výskytu mutace v rámci jednotlivých krajů lze očekávat přibližně za dva týdny. Důležitá je informace, že britská mutace SARS-CoV-2 se v ČR vyskytuje a spíše než sledovat, kde je prokázán výskyt uvedené mutace, je v tuto chvíli důležitější se maximálně zaměřit na důsledné dodržování veškerých protiepidemických opatření. KHS provádějí epidemiologické šetření a trasování rizikových kontaktů již na základě informace o podezření na britskou mutaci SARS-CoV-2.“

Přehled počtu případů osob s pozitivním testem – kumulativně a aktuálně:

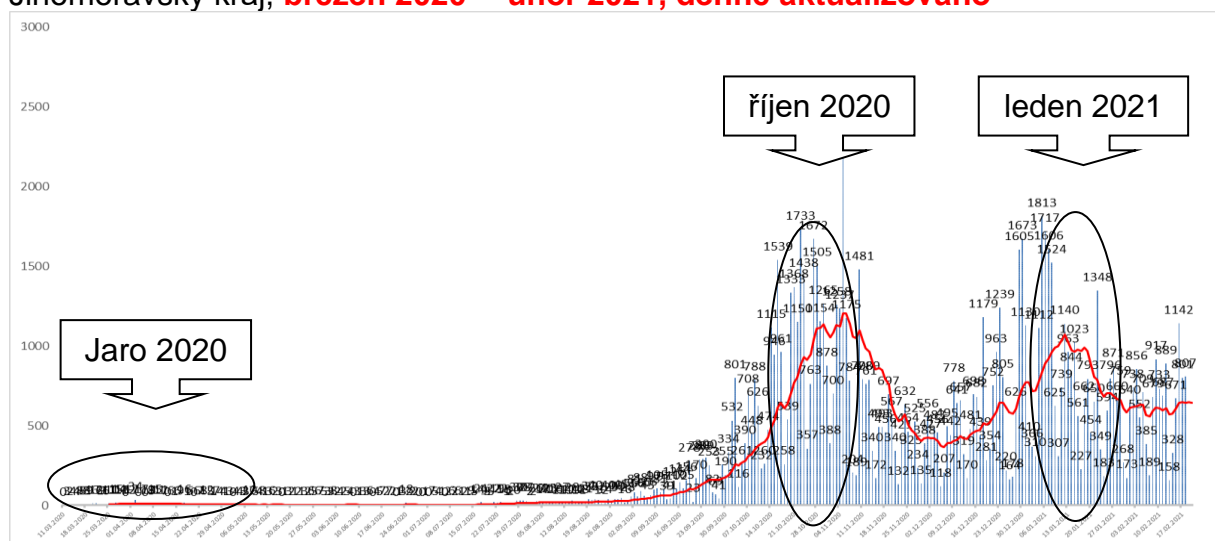
Okres	Počet případů 11.3.-31.12.2020	Počet případů kumulativně 11.3.2020-dosud	Počet uzavřených případů kumulativně 11.3.2020-dosud	Počet zemřelých kumulativně 11.3.2020-dosud	Počet pozitivních za uplynulých 7 dnů	Počet nové pozitivních za posledních 24 hod. (incidence)	Počet aktuálně pozitivních celkem (prevalence)
Brno-město	23328	34050	31070	488	1425	180	2980
Brno-venkov	12399	19050	17220	223	897	146	1830
Blansko	6371	9398	8556	232	410	91	842
Břeclav	5580	9143	8090	240	535	97	1053
Hodonín	10671	15220	14009	308	617	117	1211
Vyškov	5579	8709	7798	208	496	88	911
Znojmo	5689	9640	8733	233	404	88	907
JMK celkem	69617	105210	95476	1932	4784	807	9734

Upozornění: Součty údajů se mohou oproti předchozímu dni v jednotkách lišit. Dochází k tomu však výjimečně, z důvodu např. upřesnění adresy bydliště, spadající do jiného okresu nebo do jiného kraje.

Zdroj: KHS JMK

KHS Jihomoravského kraje ujišťuje veřejnost, že její pracovníci byli a jsou ve službě nepřetržitě každý den včetně víkendů a všech svátků, avšak vzhledem k nárůstu počtu pozitivně testovaných antigenními testy nejsou naše kapacity dostačující. S trasováním vypomáhají dobrovolníci a externisté.

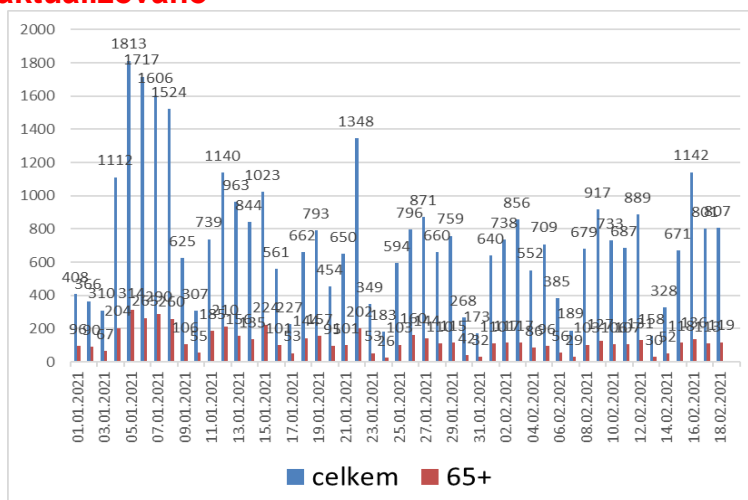
Vývoj počtu hlášených pozitivně testovaných COVID-19 po dnech Jihomoravský kraj, březen 2020 – únor 2021, denně aktualizováno



Zdroj: KHS JMK

Podíl osob nad 65 let věku je již několik týdnů stabilní, činí 15 % ze všech osob s pozitivním testem. Za včerejší den bylo těchto osob 14 %. Proportce pozitivit testů v rámci ČR je k dispozici na stránkách Ministerstva zdravotnictví.

Aktuální vývoj počtu pozitivně testovaných osob v Jihomoravském kraji: celkový počet a počet osob ve věku nad 65 let, Jihomoravský kraj, 1. 1. 2021 - dosud, denně aktualizováno



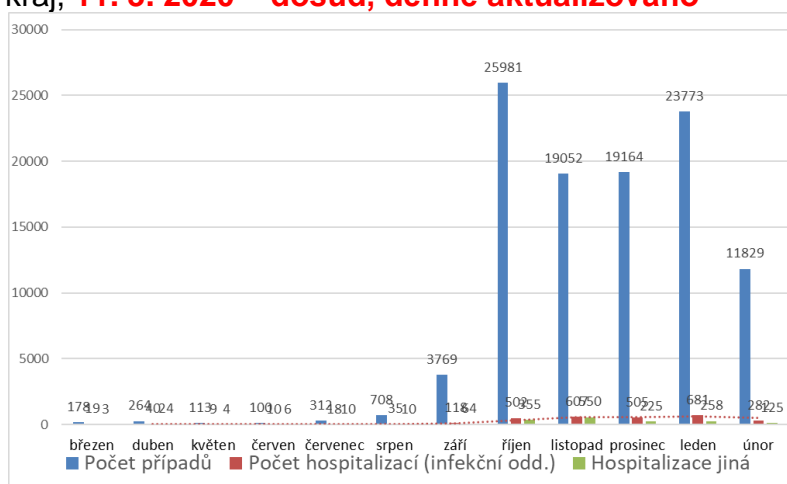
Zdroj: KHS JMK

Hlavním kritériem pro zhodnocení závažnosti onemocnění COVID-19 je samotný průběh onemocnění a nutnost hospitalizace

- **Leden 2021:** celkový počet pozitivně testovaných byl vyšší než v prosinci, potřeba hospitalizace byla nepatrně vyšší, v řádu několika desetin procent. Na infekčních odděleních bylo hospitalizováno 2,9 % všech případů, celkově (infekční odd. a všechna další), a to včetně bezpříznakových případů, činila 4,1 % všech případů.
- **Únor 2021:** potřeba hospitalizace na infekčních odděleních je aktuálně u 2,4 % případů. Celková potřeba hospitalizace (infekční odd. a všechna další dohromady), a to včetně bezpříznakových případů, činí 3,4 % všech případů.

Počet případů COVID-19, vztažen k počtu hospitalizací, měsíční součty – kumulativní údaje (klouzávy průměr)

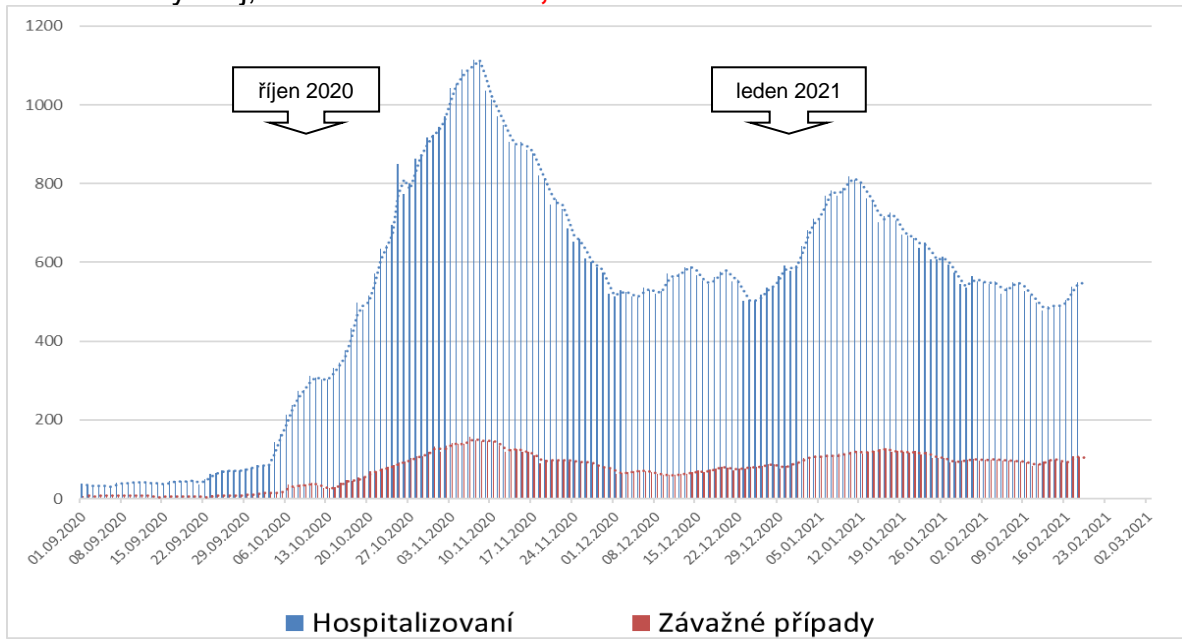
Jihomoravský kraj, 11. 3. 2020 – dosud, denně aktualizováno



Zdroj: KHS JMK

V absolutních číslech byl nárůst hospitalizovaných patrný velmi zřetelně po Novém roce, následovaný pozvolným kolísajícím poklesem a aktuálním vzestupem. K dnešnímu dni je ve zdravotnických zařízeních **hospitalizováno 549 pacientů, z nich je nyní 105 ve vážném stavu** (viz podrobná aktualizace nahoře v rámečku a vývojový graf níže).

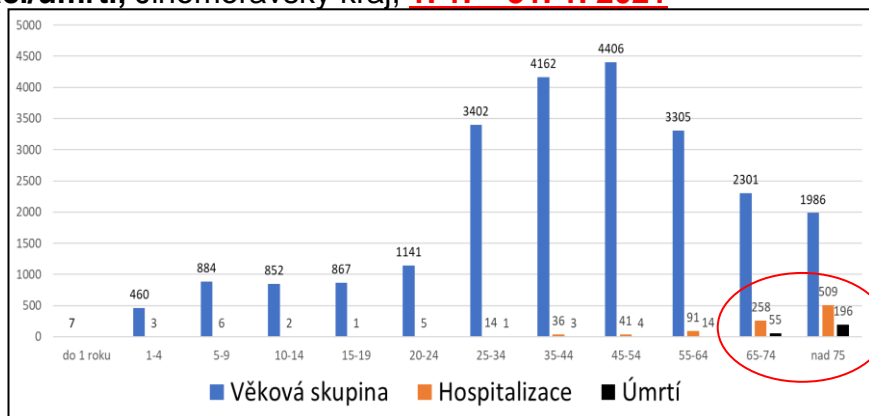
Počty hospitalizovaných případů a závažných případů COVID-19 Jihomoravský kraj, 1. 9. 2020 – dosud, denně aktualizováno



Zdroj: KHS JMK, dle hlášení z nemocnic

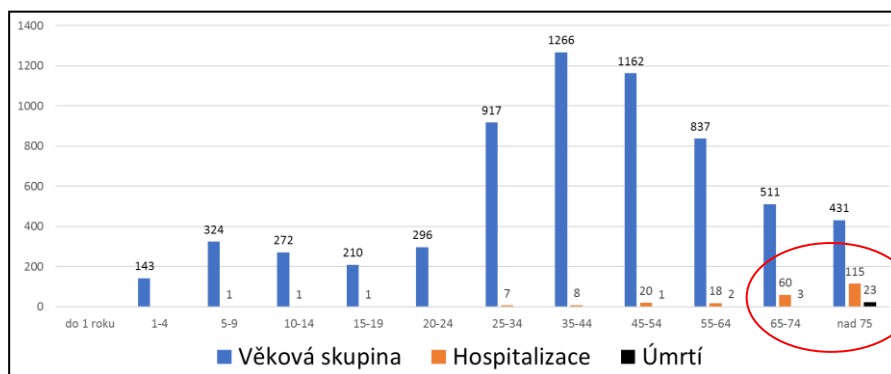
Riziko závažného průběhu u seniorů, a to zejména **ve věkové skupině nad 75 let, dokumentuje potřeba hospitalizace** (viz následující graf), kdy infekce koronavirem zvláště v tomto věku může být významnou komplikací dlouhodobých závažných chronických onemocnění.

Počty osob s pozitivním testem COVID-19 dle věkových skupin/počty hospitalizací/úmrť, Jihomoravský kraj, 1. 1. – 31. 1. 2021



Zdroj: KHS JMK

Počty osob s pozitivním testem COVID-19 dle věkových skupin/počty hospitalizací/úmrť, Jihomoravský kraj, 1. 2. – 10. 2. 2021



Zdroj: KHS JMK

Karantény – aktualizace dle týdenní sumarizace v Jihomoravském kraji:

Za celé období 28. 2. 2020 – 19. 2. 2021 bylo v Jihomoravském kraji v karanténě pro rizikový kontakt s pozitivním případem COVID-19 více než 77 000 osob.

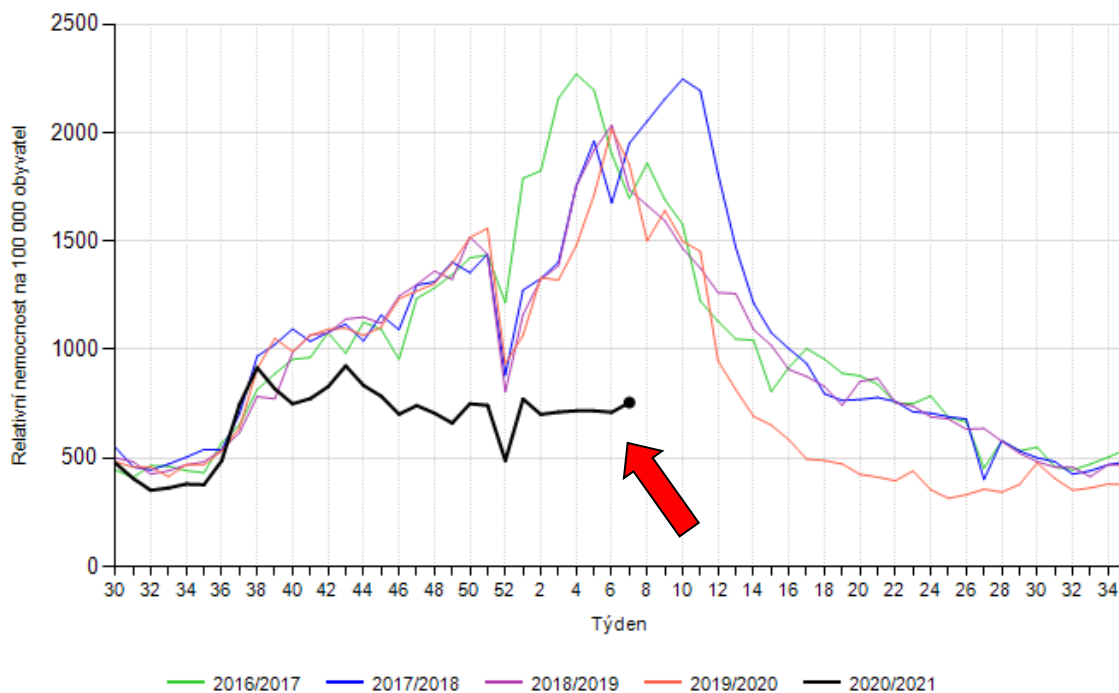
Aktuálně je v Jihomoravském kraji v karanténě více než 5 000 osob.

Do těchto počtů nejsou zahrnuti klienti zařízení sociálních služeb a pacienti dlouhodobé lůžkové péče.

Sezóna akutních respiračních infekcí 2020/2021:

S nadcházející sezónou zvýšeného výskytu akutních respiračních infekcí nutno **chránit zranitelnou populaci před onemocněním respiračními infekcemi**, které mohou zkomplikovat jejich základní onemocnění – tj. osoby se závažnými souběžnými chronickými nemocemi a seniory.

Akutní respirační infekce v Jihomoravském kraji – nemocnost přepočtená na 100 000 obyv., zobrazení současné a předcházejících sezón, dle týdenního hlášení ordinací z Jihomoravského kraje, aktualizace ke dni 19. 2. 2021:



Zdroj: SZÚ Praha, dle hlášení KHS JMK

Šipka ukazuje k aktuálnímu týdnu. Rozdíl ve srovnání s předchozími sezónami svědčí o aktuální **snížené návštěvnosti v ordinacích praktických lékařů**.

Aktuální nemocnost respiračními infekcemi v Jihomoravském kraji stagnuje, od 2. týdne 2021 až dosud je prakticky konstantní, v uplynulém týdnu jen s nepatrným vzestupem na stále neepidemických 755 případů / 100000 obyvatel. Tento ukazatel reflektuje počet osob, které byly pro akutní respirační infekci ošetřeny v ordinacích praktických lékařů a zohledňuje tedy míru návštěvnosti těchto ordinací.

Data o počtech případů akutních respiračních infekcí vycházejí **z hlášení ordinací praktických lékařů o počtech pacientů ošetřených pro infekce dýchacích cest**, kdy v naprosté většině těchto případů se diagnostika opírá jen o klinické příznaky.

Laboratorní virologické vyšetření k identifikaci původce respiračních onemocnění se na rozdíl od nynějšího aktivního vyšetřování COVID-19 pacientů s příznaky infekce dýchacích cest rutinně neprovádí. Provádějí se pouze cílené odběry v rámci celostátní studie pro Státní zdravotní ústav v Praze, a to ve všech krajích ČR.

Z pravidelně publikovaných výsledků celostátních přehledů SZÚ Praha (poslední aktualizace 16. 2. 2021) vyplývá, že nyní se v populaci nadále uplatňují obvyklá agens respiračních infekcí - ***rhinoviry, enteroviry***.

Aktivita chřipky přetrvává na mimosezónní úrovni.

MUDr. Renata Ciupek
Brno, 19. února 2021