

Přehled situace COVID-19 v Jihomoravském kraji

roční sumarizace ke dni 31. prosinci 2020

Roční sumarizace – 11. 3. do 31. 12. 2020:

Počet osob s pozitivním testem: 69639
Počet osob s pozitivním testem ve věku nad 65 let: 11519 (16,5 %)
Počet osob COVID-19 hospitalizovaných na lůžkách infekčních odd.: 2034 (2,9 %)
Počet osob COVID-19 hospitalizovaných na všech ostatních odd.: 1411 (2 %)
Počet uzavřených případů: 58533
Počet úmrtí: 1286 (průměrný věk 80 let)
Smrtnost: 1,85 % (údaj je vztažen k počtu pozitivně testovaných)

denní aktualizace k 13. lednu 2021, 24:00 hod

Kumulativní počty od 11. 3. 2020 – dosud:

Počet osob s pozitivním testem: 82251
Počet uzavřených případů: 67793
Počet úmrtí: 1503 (průměrný věk 80 let)
Smrtnost: 1,83 % (údaj je vztažen k počtu osob pozitivně testovaných)

Týdenní sumarizace (7. 1. – 13. 1. 2021):

Počet osob s pozitivním testem za posledních 7 dnů celkem: 6892
Počet osob s pozitivním testem za posledních 7 dnů ve věku 65+: 1259 (18,3 %)
Nejvyšší počet pozitivně testovaných byl dlouhodobě ve věkové skupině osob 45-54 let, v posledních dvou týdnech se nejvyšší počet přesunul do nižší věkové kategorie 35-44 let.
Nejvíce problematickou je však věková skupina 65-74 a zejména nad 75 let věku, kdy třetina těchto osob s pozitivním laboratorním nálezem COVID-19 potřebuje hospitalizaci (viz grafy na str. 3 a 4). Příčinou tohoto stavu jsou i další přidružená závažná onemocnění.
Incidence za posledních 7 dnů: **577 případů / 100 000** obyvatel

Aktuální počty k 13. 1. 2021, 24:00 hod.:

Počet osob s pozitivním testem za posledních 24 hod.: 963
Počet osob s pozitivním testem za posledních 24 hod. ve věku 65+: 156 (16,2 %)
Průměrná denní incidence pro Jihomoravský kraj: **81 případů / 100 000** obyvatel
Nové hospitalizace: minus 38 (dle aktuálního hlášení z nemocnic)
Nová úmrtí: 40 (průměrný věk 80,1 let) z různých lokalit Jihomoravského kraje, dodatečně byla dohlášena data o úmrtích z různých zařízení
Počet aktuálně pozitivních (prevalence): 15341
Počet aktuálně hospitalizovaných: 763 (120 závažných případů, 369 středně, 219 lehkých, 55 bezpříznakových).

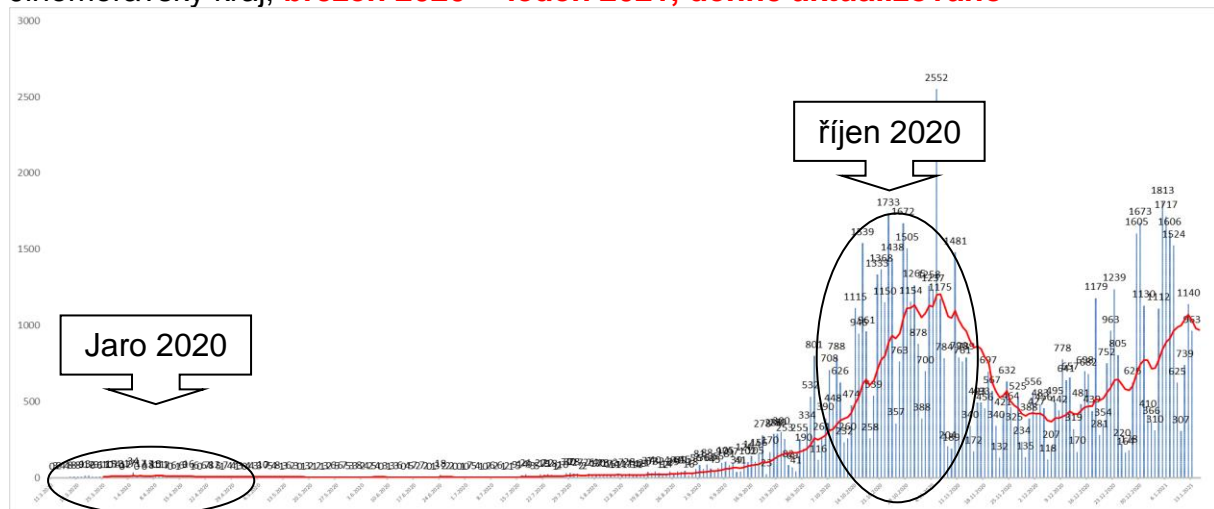
Přehled počtu případů osob s pozitivním testem – kumulativně a aktuálně:

Okres	Počet případů 11.3.-31.12.2020	Počet případů kumulativně 11.3.2020-dosud	Počet uzavřených případů kumulativně 11.3.2020-dosud	Počet zemřelých kumulativně 11.3.2020-dosud	Počet pozitivních za uplynulých 7 dnů	Počet nové pozitivních za posledních 24 hod. (incidence)	Počet aktuálně pozitivních celkem (prevalence)
Brno-město	23328	27359	22721	394	2036	281	4638
Brno-venkov	12399	14724	12176	173	1287	179	2548
Blansko	6371	7391	6228	188	530	77	1163
Břeclav	5580	6786	5408	202	716	108	1378
Hodonín	10671	12308	10338	221	913	102	1970
Vyškov	5579	6641	5417	159	567	78	1224
Znojmo	5689	7042	5505	166	843	138	1537
JMK celkem	69617	82251	67793	1503	6892	963	14458

Zdroj: KHS JMK

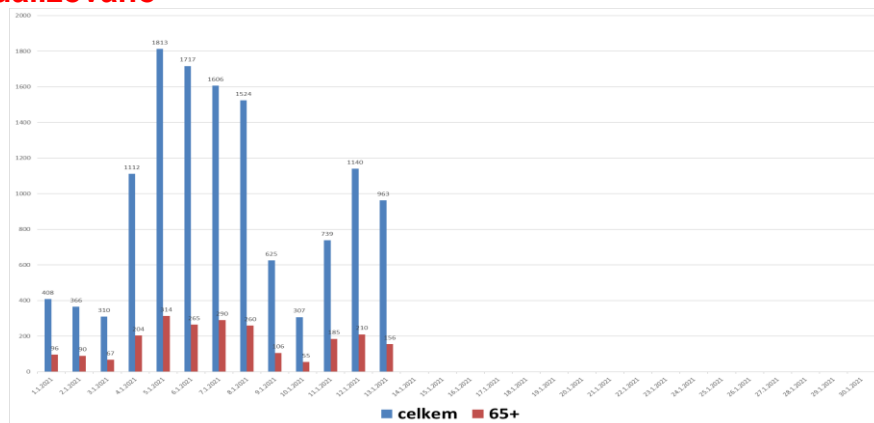
KHS Jihomoravského kraje ujišťuje veřejnost, že její pracovníci byli a jsou ve službě **nepřetržitě každý den včetně víkendů a všech svátků**, avšak vzhledem k nárůstu počtu pozitivně testovaných antigenními testy nejsou naše kapacity dostatečné, řešíme i jiné infekce a další rozsáhlou agendu.

Vývoj počtu hlášených pozitivně testovaných COVID-19 po dnech Jihomoravský kraj, **březen 2020 – leden 2021, denně aktualizováno**



Zdroj: KHS JMK

Aktuální vývoj počtu pozitivně testovaných osob v Jihomoravském kraji: celkový počet a počet osob ve věku nad 65 let, Jihomoravský kraj, **leden 2021, denně aktualizováno**



Zdroj: KHS JMK

Podíl osob nad 65 let věku byl v uplynulém týdnu průměrně 18,3 % ze všech osob s pozitivním testem, za včerejší den 16,2 %.

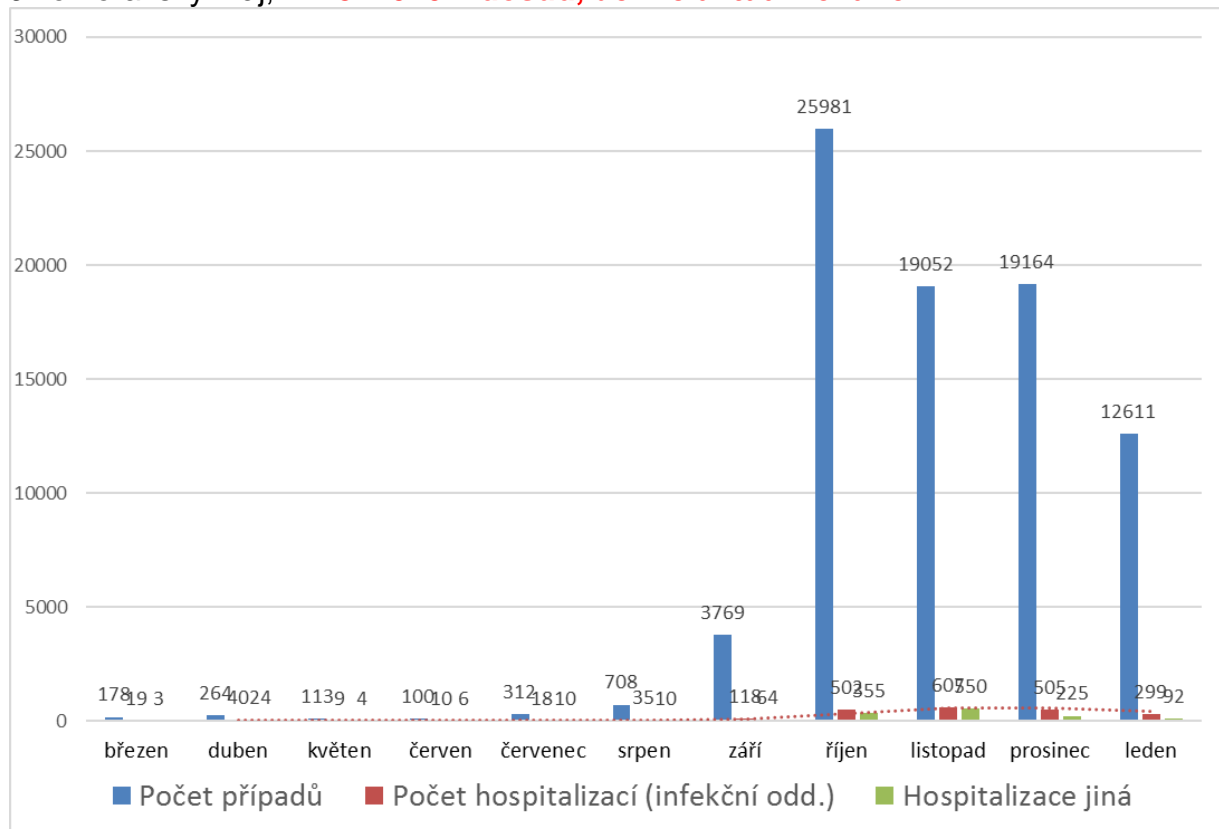
Přechodný pokles počtu pozitivně testovaných začátkem ledna 2021 reflektoval nižší míru testování během prodlouženého novoročního víkendu. Proporce pozitivit testů v rámci ČR je k dispozici na stránkách Ministerstva zdravotnictví.

Hlavním kritériem pro zhodnocení závažnosti onemocnění COVID-19 je samotný průběh onemocnění a nutnost hospitalizace

- **Prosinec 2020:** pokud hodnotíme závažnost průběhu infekce dle potřeby hospitalizace, pak v měsíci prosinci byl tento ukazatel příznivější, než byl v listopadu – potřeba hospitalizace na infekčních odděleních byla u 2,6 % případů. Celková potřeba hospitalizace (infekční odd. a všechna další), a to včetně bezpříznakových případů, činila 3,8 % všech případů.
- **Leden 2021:** potřeba hospitalizace na infekčních odděleních se aktuálně týká 2,4 % případů. Celková potřeba hospitalizace (infekční odd. a všechna další), a to včetně bezpříznakových případů, činí 3,1 % všech případů.

Počet případů COVID-19, vztážen k počtu hospitalizací, měsíční součty – kumulativní údaje (klouzavý průměr)

Jihomoravský kraj, 11. 3. 2020 – dosud, denně aktualizováno

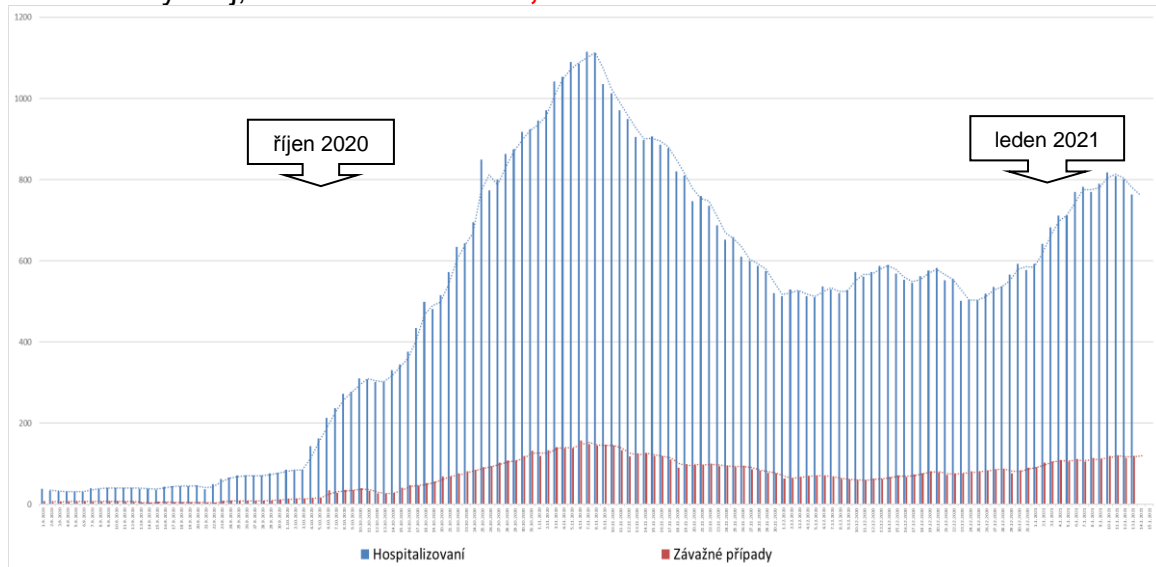


Zdroj: KHS JMK

V absolutních číslech byl nárůst hospitalizovaných patrný velmi zřetelně v první polovině měsíce listopadu, následovaný pozvolným poklesem, stagnací a přechodnou nestabilitou.

Během aktuálního týdne dochází ke stagnaci a v posledních 3 dnech k mírnému poklesu počtu hospitalizovaných. K dnešnímu dni je ve zdravotnických zařízeních hospitalizováno 763 pacientů, z nich je nyní 120 ve vážném stavu (viz podrobná aktualizace nahoře v rámečku a vývojový graf níže).

Počty hospitalizovaných případů a závažných případů COVID-19 Jihomoravský kraj, 1. 9. 2020 – dosud, denně aktualizováno

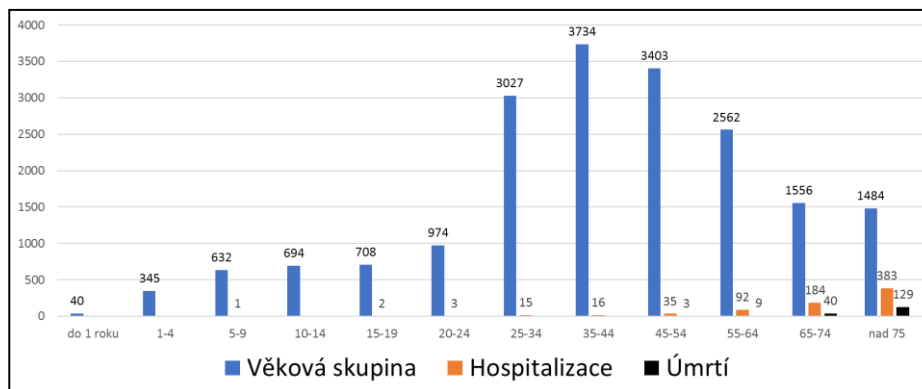


Zdroj: KHS JMK, dle hlášení z nemocnic

Riziko závažného průběhu u seniorů, a to zejména **ve věkové skupině nad 75 let, dokumentuje potřeba hospitalizace** (viz poslední graf), kdy infekce koronavirem zvláště v tomto věku může být významnou komplikací dlouhodobých závažných chronických onemocnění.

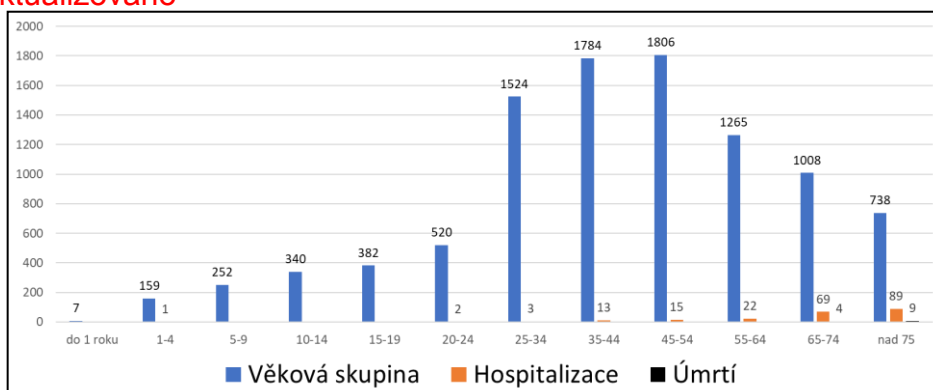
Počty osob s pozitivním testem COVID-19 dle věkových skupin, počty hospitalizací a úmrtí – porovnání situace v prosinci 2020 a lednu 2021

Jihomoravský kraj, 1. 12. – 31. 12. 2020 - případy/hospitalizace/úmrtí v absolutních číslech



Zdroj: KHS JMK

Jihomoravský kraj, 1. 1. – 10. 1. 2021 - případy/hospitalizace/úmrtí v absolutních číslech **aktualizováno**



Zdroj: KHS JMK

Karantény – aktualizace dle týdenní sumarizace v Jihomoravském kraji:

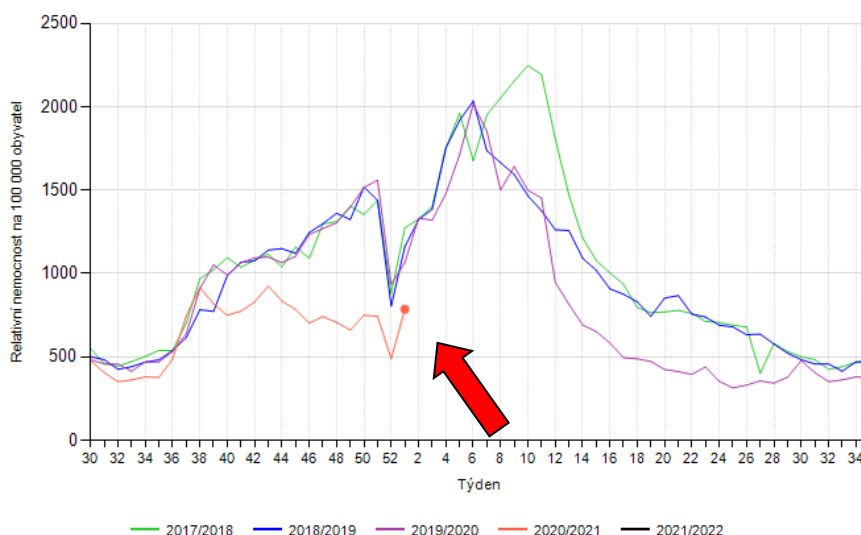
Za celé období 28. 2. 2020 – 8. 1. 2021 bylo v Jihomoravském kraji v karanténě pro rizikový kontakt s pozitivním případem COVID-19 více než 50 000 osob.

Aktuálně je v Jihomoravském kraji v karanténě více než 3 800 osob.

Sezóna akutních respiračních infekcí 2020/2021:

S nadcházející sezónou zvýšeného výskytu akutních respiračních infekcí nutno **chránit zranitelnou populaci před onemocněním respiračními infekcemi**, které mohou zkomplikovat jejich základní onemocnění – tj. osoby se závažnými souběžnými chronickými nemocemi a seniory.

Akutní respirační infekce v Jihomoravském kraji – nemocnost přepočtená na 100 000 obyv., zobrazení současné a předcházejících sezón, dle týdenního hlášení ordinací z Jihomoravského kraje – aktualizace ke dni 8. 1. 2021:



Zdroj: SZÚ Praha, dle hlášení KHS JMK

Šipka ukazuje k aktuálnímu týdnu. Rozdíl ve srovnání s předchozími sezónami svědčí o aktuální **snížené návštěvnosti v ordinacích praktických lékařů**. Obvyklý „Vánoční pokles“ je však zcela bezprecedentní a reflektuje mimo jiné i letošní míru dostupnosti péče v období mezi svátky.

Aktuální nemocnost respiračními infekcemi činí v Jihomoravském kraji 785 případů / 100000 obyvatel. Tento ukazatel reflektuje počet osob, které byly pro akutní respirační infekci ošetřeny v ordinacích praktických lékařů. Oproti minulému týdnu se jedná o nárůst o 20 %, avšak prozatím úroveň nemocnosti ani zdaleka neodpovídá stavu v předcházejících sezónách. Průběh onemocnění má charakter akutní respirační infekce, nikoliv chřipky.

Křivky z předchozích sezón naznačují obvyklý vývoj nárůstu nemocnosti respiračními infekcemi v podzimním období, následuje obvyklý „Vánoční pokles“ a opětovný vzestup nemocnosti v důsledku chřipkových epidemií, ke kterým zpravidla dochází v prvních týdnech nového roku.

Data o počtech případů akutních respiračních infekcí vycházejí z hlášení ordinací praktických lékařů o počtech pacientů ošetřených pro infekce dýchacích cest, kdy v naprosté většině těchto případů se diagnostika opírá jen o klinické příznaky.

Laboratorní virologické vyšetření k identifikaci původce respiračních onemocnění se na rozdíl od nynějšího aktivního vyšetřování COVID-19 pacientů s příznaky infekce dýchacích cest rutinně neprovádí. Provádějí se pouze cílené odběry v rámci celostátní studie pro Státní zdravotní ústav v Praze, a to ve všech krajích ČR.

Z pravidelně publikovaných výsledků celostátních přehledů SZÚ Praha vyplývá, že nyní se v populaci šíří obvyklá agens respiračních infekcí - ***rhinoviry***.

Aktivita chřipky přetrvává na mezisezónní úrovni.

(Poslední aktualizace 12. 1. 2021).

MUDr. Renata Ciupek
Brno, 14. ledna 2021