

## Přehled situace COVID-19 v Jihomoravském kraji

**roční sumarizace ke dni 31. prosinci 2020**

### Roční sumarizace – 11. 3. do 31. 12. 2020:

Počet osob s pozitivním testem: 69639  
Počet osob s pozitivním testem ve věku nad 65 let: 11519 (16,5 %)  
Počet osob COVID-19 hospitalizovaných na lůžkách infekčních odd.: 2034 (2,9 %)  
Počet osob COVID-19 hospitalizovaných na všech ostatních odd.: 1411 (2 %)  
Počet uzavřených případů: 58533  
Počet úmrtí: 1286 (průměrný věk 80 let)  
Smrtnost: 1,85 % (údaj je vztažen k počtu pozitivně testovaných)

**denní aktualizace k 12. lednu 2021, 24:00 hod**

### Kumulativní počty od 11. 3. 2020 – dosud:

Počet osob s pozitivním testem: 81290  
Počet uzavřených případů: 66359  
Počet úmrtí: 1463 (průměrný věk 80 let)  
Smrtnost: 1,80 % (údaj je vztažen k počtu pozitivně testovaných)

### Týdenní sumarizace (6. 1. – 12. 1. 2021):

Počet osob s pozitivním testem za posledních 7 dnů celkem: 7652  
Počet osob s pozitivním testem za posledních 7 dnů ve věku 65+: 1368 (17,9 %)  
Nejvyšší počet pozitivně testovaných byl dlouhodobě ve věkové skupině osob 45-54 let, v posledních dvou týdnech se nejvyšší počet přesunul do nižší věkové kategorie 35-44 let.  
Nejvíce problematickou je však věková skupina 65-74 a zejména nad 75 let věku, kdy třetina těchto osob s pozitivním laboratorním nálezem COVID-19 potřebuje hospitalizaci (viz grafy na str. 3 a 4). Příčinou tohoto stavu jsou i další přidružená závažná onemocnění.  
Incidence za posledních 7 dnů: **640 případů / 100 000** obyvatel

### Aktuální počty k 12. 1. 2021, 24:00 hod.:

Počet osob s pozitivním testem za posledních 24 hod.: 1140  
Počet osob s pozitivním testem za posledních 24 hod. ve věku 65+: 210 (18,4 %)  
Průměrná denní incidence pro Jihomoravský kraj: **95 případů / 100 000** obyvatel  
Nové hospitalizace: minus 8 (dle aktuálního hlášení z nemocnic)  
Nová úmrtí: 71 (průměrný věk 83,9 let) z různých lokalit Jihomoravského kraje, dodatečně byla dohlášena data o úmrtích z různých zařízení  
Počet aktuálně pozitivních (prevalence): 15341  
Počet aktuálně hospitalizovaných: 801 (115 závažných případů, 405 středně, 217 lehkých, 64 bezpříznakových).

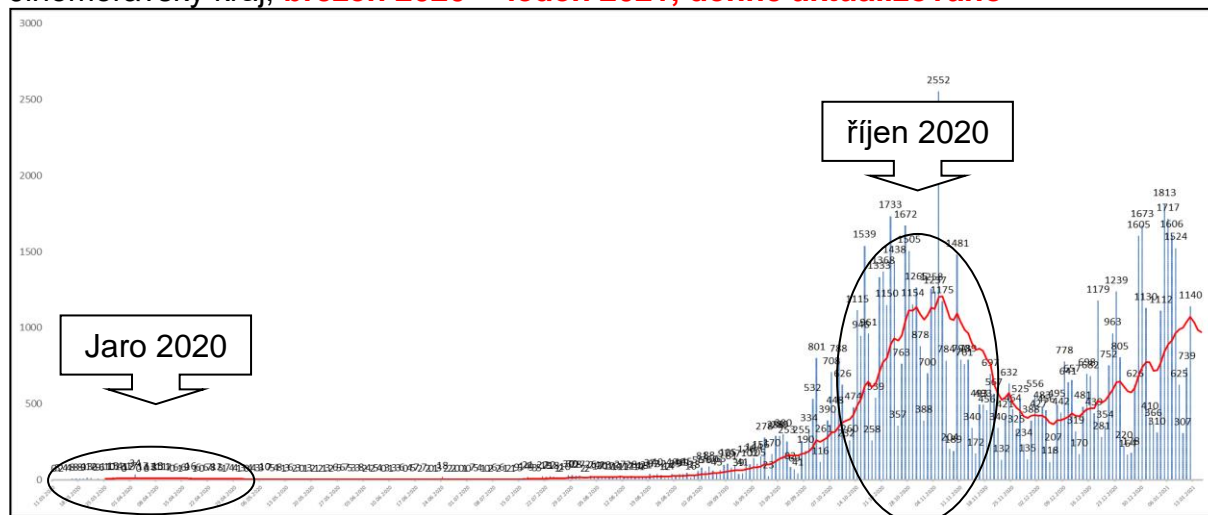
## Přehled počtu případů osob s pozitivním testem – kumulativně a aktuálně:

Okres	Počet případů 11.3.-31.12.2020	Počet případů kumulativně 11.3.2020-dosud	Počet uzavřených případů kumulativně 11.3.2020-dosud	Počet zemřelých kumulativně 11.3.2020-dosud	Počet pozitivních za uplynulých 7 dnů	Počet nové pozitivních za posledních 24 hod. (incidence)	Počet aktuálně pozitivních celkem (prevalence)
Brno-město	23328	27078	22287	374	2385	326	4791
Brno-venkov	12399	14547	11931	163	1395	252	2616
Blansko	6371	7314	6112	188	625	78	1202
Břeclav	5580	6678	5308	202	769	119	1370
Hodonín	10671	12207	10098	214	1004	157	2109
Vyškov	5579	6562	5275	158	610	81	1287
Znojmo	5689	6904	5348	164	864	127	1556
<b>JMK celkem</b>	<b>69617</b>	<b>81290</b>	<b>66359</b>	<b>1463</b>	<b>7652</b>	<b>1140</b>	<b>14931</b>

Zdroj: KHS JMK

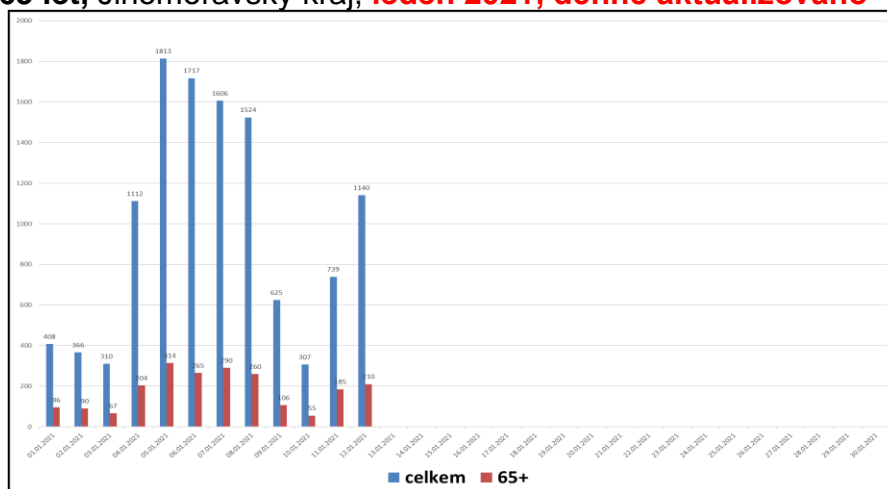
KHS Jihomoravského kraje ujišťuje veřejnost, že její pracovníci byli a jsou ve službě **nepřetržitě každý den včetně víkendů a všech svátků**, avšak vzhledem k nárůstu počtu pozitivně testovaných antigenními testy nejsou naše kapacity dostatečné, řešíme i jiné infekce a další rozsáhlou agendu.

## Vývoj počtu hlášených pozitivně testovaných COVID-19 po dnech Jihomoravský kraj, **březen 2020 – leden 2021, denně aktualizováno**



Zdroj: KHS JMK

## Aktuální vývoj počtu pozitivně testovaných: celkový počet a počet osob ve věku nad 65 let, Jihomoravský kraj, **leden 2021, denně aktualizováno**



Zdroj: KHS JMK

Podíl osob nad 65 let věku byl v uplynulém týdnu průměrně 17,9 % ze všech osob s pozitivním testem, za včerejší den 18,4 %.

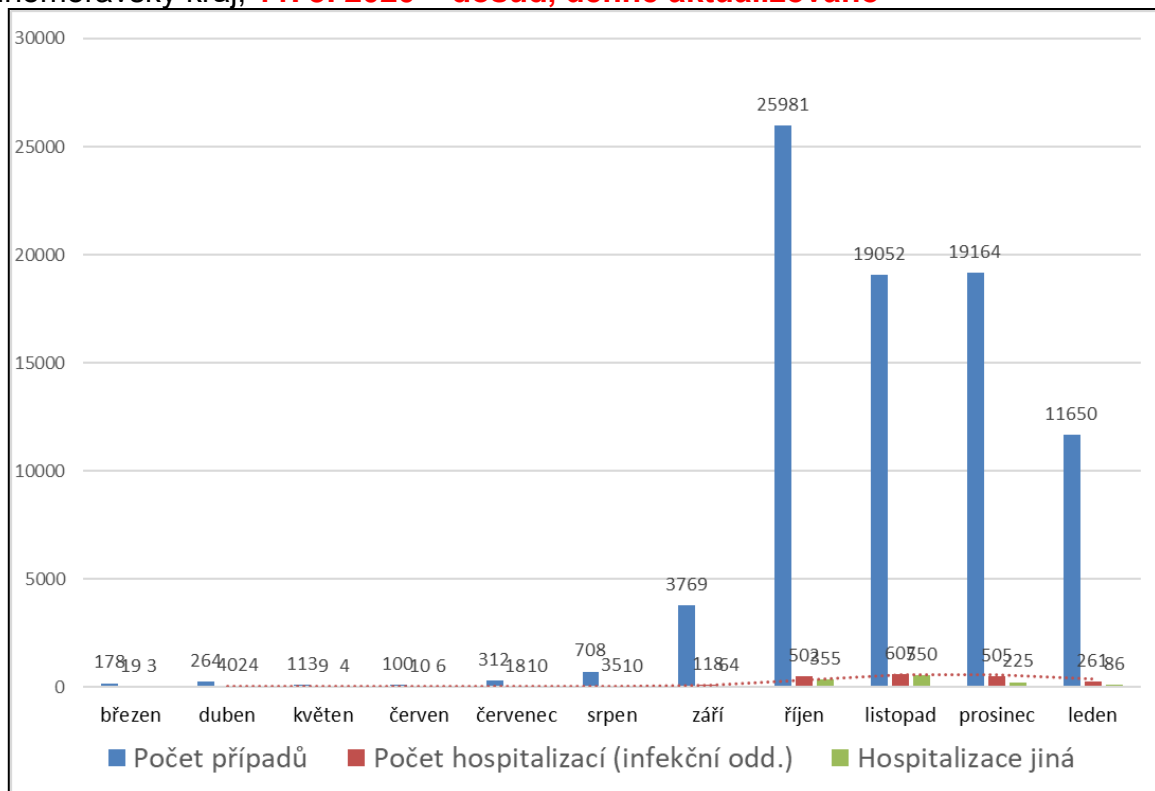
Přechodný pokles počtu pozitivně testovaných začátkem ledna 2021 reflektoval nižší míru testování během prodlouženého novoročního víkendu. Proporce pozitivit testů v rámci ČR je k dispozici na stránkách Ministerstva zdravotnictví.

### Hlavním kritériem pro zhodnocení závažnosti onemocnění COVID-19 je samotný průběh onemocnění a nutnost hospitalizace

- **Prosinec 2020:** pokud hodnotíme závažnost průběhu infekce dle potřeby hospitalizace, pak v měsíci prosinci byl tento ukazatel příznivější, než byl v listopadu – potřeba hospitalizace na infekčních odděleních byla u 2,6 % případů. Celková potřeba hospitalizace (infekční odd. a všechna další), a to včetně bezpříznakových případů, činila 3,8 % všech případů.
- **Leden 2021:** potřeba hospitalizace na infekčních odděleních se aktuálně týká 2,2 % případů. Celková potřeba hospitalizace (infekční odd. a všechna další), a to včetně bezpříznakových případů, činí 3,0 % všech případů.

### Počet případů COVID-19, vztážen k počtu hospitalizací, měsíční součty – kumulativní údaje (klouzavý průměr)

Jihomoravský kraj, 11. 3. 2020 – dosud, denně aktualizováno

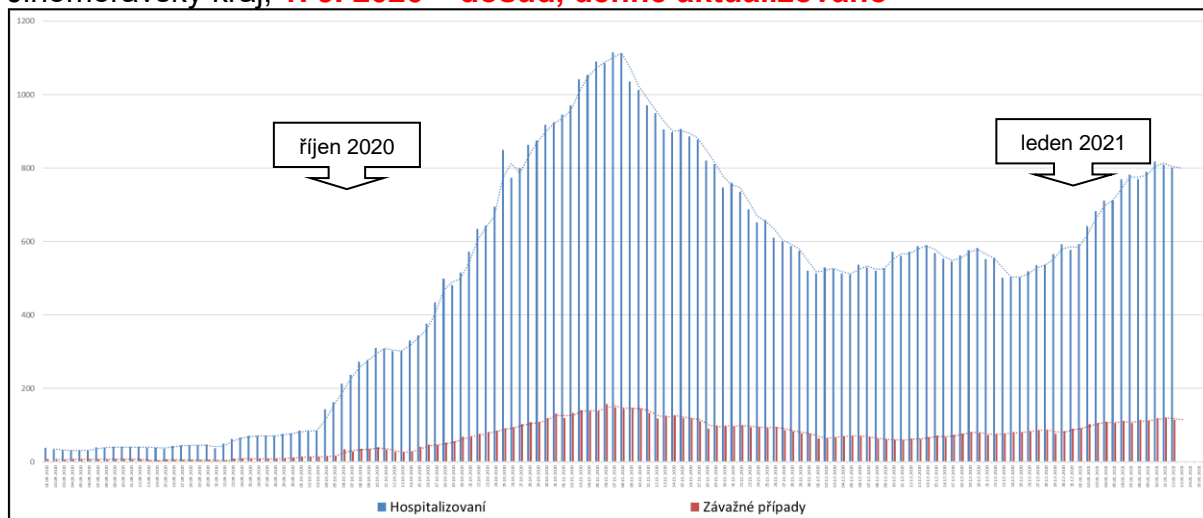


Zdroj: KHS JMK

V absolutních číslech byl nárůst hospitalizovaných patrný velmi zřetelně v první polovině měsíce listopadu, následovaný pozvolným poklesem, stagnací a přechodnou nestabilitou.

Během aktuálního týdne dochází k opětovnému nárůstu počtu hospitalizovaných. K dnešnímu dni je ve zdravotnických zařízeních hospitalizováno 801 pacientů, z nich je nyní 115 ve vážném stavu (viz podrobná aktualizace nahoře v rámečku a vývojový graf níže).

## Počty hospitalizovaných případů a závažných případů COVID-19 Jihomoravský kraj, 1. 9. 2020 – dosud, denně aktualizováno

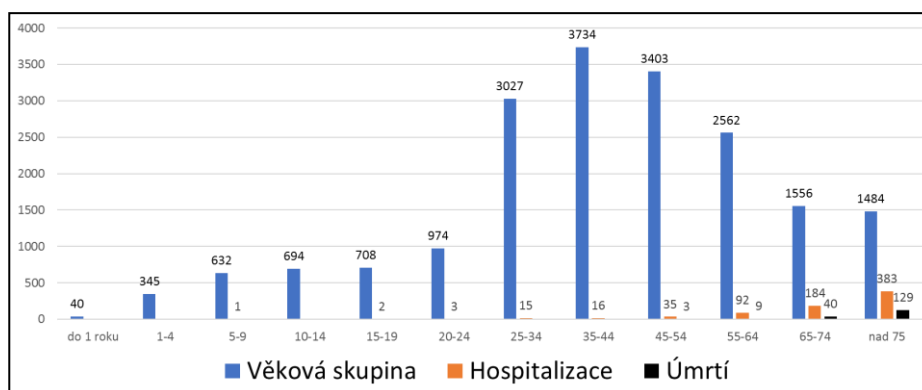


Zdroj: KHS JMK, dle hlášení z nemocnic

Riziko závažného průběhu u seniorů, a to zejména **ve věkové skupině nad 75 let, dokumentuje potřeba hospitalizace** (viz poslední graf), kdy infekce koronavirem zvláště v tomto věku může být významnou komplikací dlouhodobých závažných chronických onemocnění.

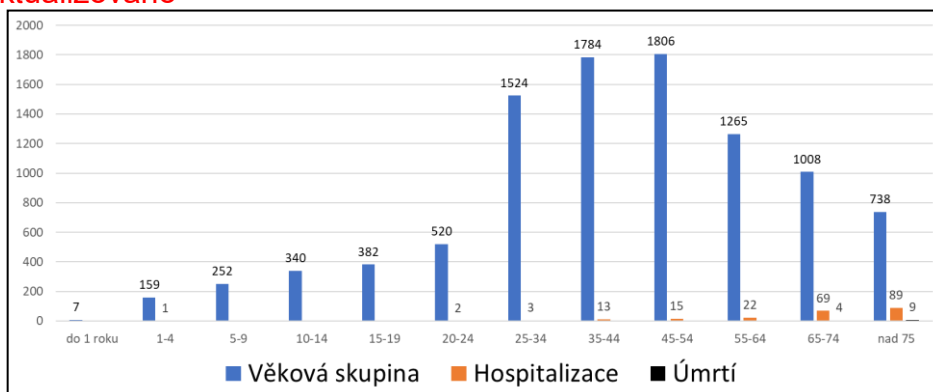
## Počty osob s pozitivním testem COVID-19 dle věkových skupin, počty hospitalizací a úmrtí – porovnání situace v prosinci 2020 a lednu 2021

Jihomoravský kraj, 1. 12. – 31. 12. 2020 - případy/hospitalizace/úmrtí v absolutních číslech



Zdroj: KHS JMK

Jihomoravský kraj, 1. 1. – 10. 1. 2021 - případy/hospitalizace/úmrtí v absolutních číslech **aktualizováno**



Zdroj: KHS JMK

## Karantény – aktualizace dle týdenní sumarizace v Jihomoravském kraji:

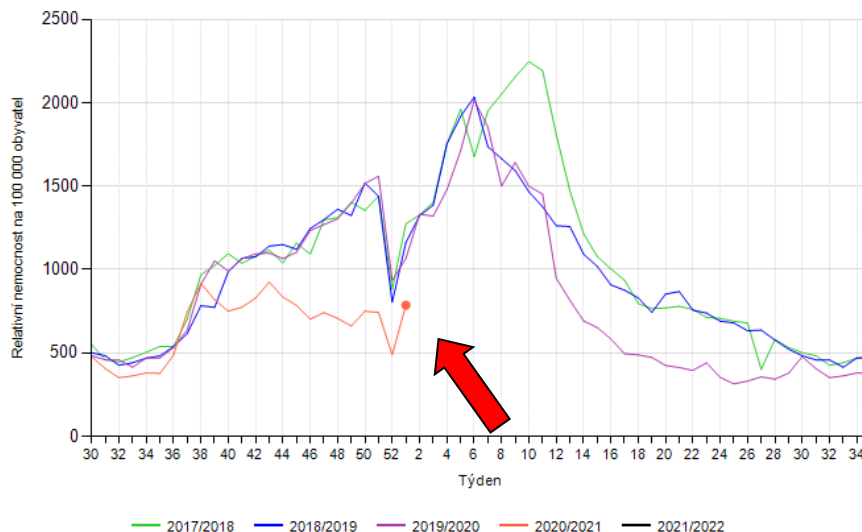
Za celé období 28. 2. 2020 – 8. 1. 2021 bylo v Jihomoravském kraji v karanténě pro rizikový kontakt s pozitivním případem COVID-19 více než 50 000 osob.

Aktuálně je v Jihomoravském kraji v karanténě více než 3 800 osob.

## Sezóna akutních respiračních infekcí 2020/2021:

S nadcházející sezónou zvýšeného výskytu akutních respiračních infekcí nutno chránit zranitelnou populaci před onemocněním respiračními infekcemi, které mohou zkomplikovat jejich základní onemocnění – tj. osoby se závažnými souběžnými chronickými nemocemi a seniory.

**Akutní respirační infekce v Jihomoravském kraji – nemocnost přepočtená na 100 000 obyv., zobrazení současné a předcházejících sezón, dle týdenního hlášení ordinací z Jihomoravského kraje – aktualizace ke dni 8. 1. 2021:**



Zdroj: SZÚ Praha, dle hlášení KHS JMK

Šipka ukazuje k aktuálnímu týdnu. Rozdíl ve srovnání s předchozími sezónami svědčí o aktuální **snížené návštěvnosti v ordinacích praktických lékařů. Obvyklý „Vánoční pokles“ je však zcela bezprecedentní a reflektuje mimo jiné i letošní míru dostupnosti péče v období mezi svátky.**

**Aktuální nemocnost respiračními infekcemi činí v Jihomoravském kraji 785 případů / 100000 obyvatel.** Tento ukazatel reflektuje počet osob, které byly pro akutní respirační infekci ošetřeny v ordinacích praktických lékařů. Oproti minulému týdnu se jedná o nárůst o 20 %, avšak prozatím úroveň nemocnosti ani zdaleka neodpovídá stavu v předcházejících sezónách. Průběh onemocnění má charakter akutní respirační infekce, nikoliv chřipky.

Křivky z předchozích sezón naznačují obvyklý vývoj nárůstu nemocnosti respiračními infekcemi v podzimním období, následuje obvyklý „Vánoční pokles“ a opětovný vzestup nemocnosti v důsledku chřipkových epidemií, ke kterým zpravidla dochází v prvních týdnech nového roku.

Data o počtech případů akutních respiračních infekcí vycházejí z hlášení ordinací praktických lékařů o počtech pacientů ošetřených pro infekce dýchacích cest, kdy v naprosté většině těchto případů se diagnostika opírá jen o klinické příznaky.

**Laboratorní virologické vyšetření k identifikaci původce respiračních onemocnění** se na rozdíl od nynějšího aktivního vyšetřování COVID-19 pacientů s příznaky infekce dýchacích cest rutinně neprovádí. Provádějí se pouze cílené odběry v rámci celostátní studie pro Státní zdravotní ústav v Praze, a to ve všech krajích ČR.

Z pravidelně publikovaných výsledků celostátních přehledů SZÚ Praha vyplývá, že nyní se v populaci šíří obvyklá agens respiračních infekcí - ***rhinoviry***.

**Aktivita chřipky přetrvává na mezisezónní úrovni.**

(Poslední aktualizace 12. 1. 2021).

MUDr. Renata Ciupek  
Brno, 13. ledna 2021