

EPIDEMIOLOGICKÁ SITUACE v Jihomoravském kraji rok 2020

KHS Jihomoravského kraje považuje za vhodné uvést problematiku infekčních chorob do celkového kontextu. **Kromě řešení COVID-19 řeší nepřetržitě také jiné infekční choroby s potenciálem šíření a dopadů na lidské zdraví.**

V období 1. 1. – 31. 12. 2020 bylo řešeno 10 075 případů hlášených infekčních chorob u obyvatelstva Jihomoravského kraje (kromě COVID-19), a to zejména:

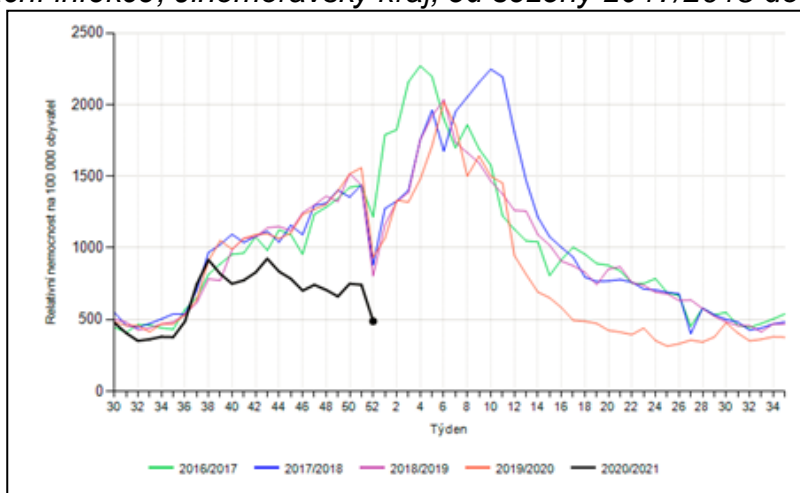
- 1571 případů salmonelóz, z toho bylo 287 případů hospitalizovaných
- 4002 případů dalších střevních infekcí (z toho 2762 kampylobakterióz), z nich 850 případů bylo potřeba léčit za hospitalizace
- více než 200 případů závažného průběhu chřipky s nutností hospitalizace (v lednu a únoru 2020)
- 96 případů onemocnění klíšťovou encefalitidou, všechny hospitalizovány
- 410 případů borelióz, z nich 101 s nutností hospitalizace
- 98 případů černého kašle, z toho 8 s nutností hospitalizace
- 2 případy závažné invazivní meningokokové infekce, hospitalizovány
- 231 případů onemocnění svrabem
- 278 pohlavních nemocí
- a další
- 337 případů importovaných infekcí jiných než COVID-19 (alimentární infekce, hepatitidy, horečka Dengue, leptospiróza, svrab)

K nejčastěji reportovaným infekčním nemocem patří následující:

Akutní respirační infekce

Běžné respirační virové infekce se na rozdíl od COVID-19 po jednotlivých případech nesledují. Hlásí se **celkové sumární počty nemocných ošetřených** v ambulancích praktických lékařů.

Akutní respirační infekce, Jihomoravský kraj, od sezóny 2017/2018 dosud:



Střevní infekce:

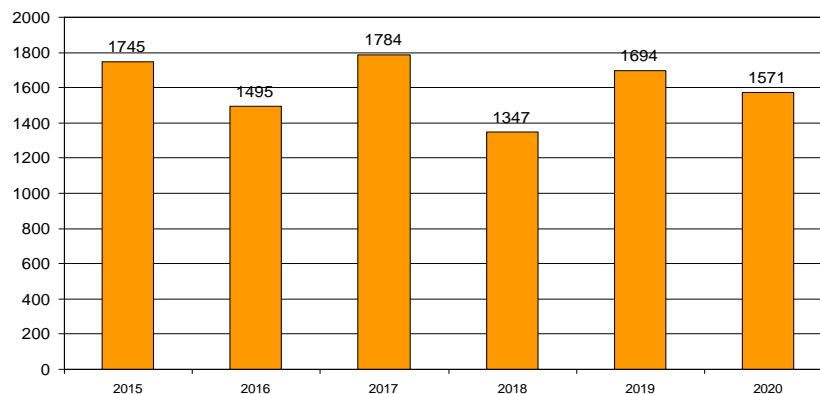
Ve výskytu střevních infekcí se rok 2020 příliš nelišil od let předchozích. V jarním období vznikly 3 epidemie salmonelózy, s celkovým počtem 108 nemocných – dvě epidemie z rychlého občerstvení (24 a 38 nemocných konzumentů) a epidemie na svatbě z cukroví domácí výroby (46 nemocných). Rychlá identifikace zdroje nákazy a zásah v ohnisku zabránil vzniku dalších případů a dalšímu šíření. Z celkového počtu 1571 případů salmonelózy tak připadá 7 % na tyto tři epidemické výskyty, ostatní případy byly sporadické nebo rodinné a dalšímu epidemickému šíření se včasným protiepidemickým opatřením podařilo zabránit.

Pokles byl zaznamenán u kampylobakterióz, které jsou velmi často spjaty s konzumací nedostatečně tepelně opracovaných pokrmů z drůbežního masa, např. při grilování.

Riziko závažného průběhu střevních infekcí spočívá zejména při rychlé ztrátě tělních tekutin (průjem, zvracení, pocení), s následným narušením základních životních funkcí. Riziko je vyšší u osob staršího věku a u malých dětí.

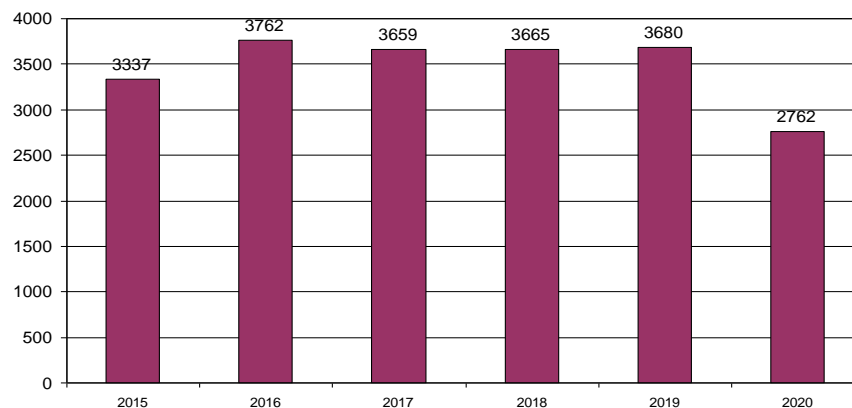
Příčinou onemocnění salmonelózou jsou nejčastěji nedostatečně tepelně upravené potraviny živočišného původu, zejména **pokrm z vajec a domácí dezerty, které neprocházejí tepelnou úpravou a obsahují syrová vejce.**

Salmonelózy, Jihomoravský kraj, 2015-2020:



Kampylobakteriόza bývá nejčastěji spojována s konzumací **nedostatečně tepelně upravených mas nebo nesprávnou kuchyňskou manipulací se syrovým masem, kdy dojde k potřísnění ploch nebo ke kontaminaci již tepelně upravených pokrmů.**

Kampylobakteriόzy, Jihomoravský kraj, 2015-2020:



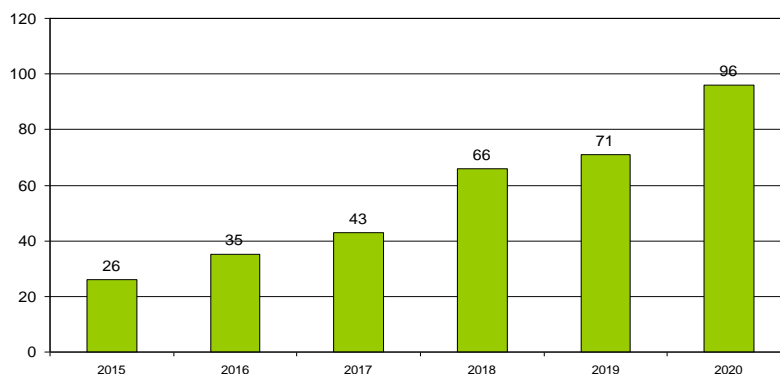
Onemocnění přenášená klíšťaty

Jedná se o typické nákazy volného času, spojenou s pobytem v přírodě a nejčastěji akvirací z přisátého klíštěte v jakémkoli jeho vývojovém stádiu. V případě klíšťové encefalitidy je rovněž možný přenos konzumací tepelně neošetřeného mléka a výrobků z něj.

Klíšťová encefalitida s projevy postižení nervového systému byla diagnostikována u **96 obyvatel** Jihomoravského kraje.

Jedná se o **nejvyšší výskyt ve sledovaném období za poslední 3 roky**

Klíšťová encefalitida, Jihomoravský kraj, 2015-2020:

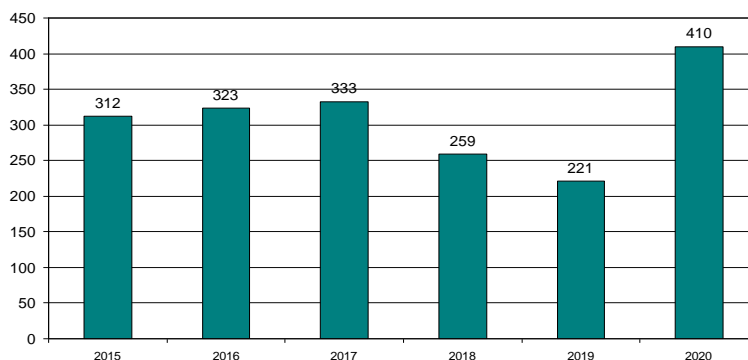


Celkem 13 nemocných se letos nakazilo během rekreačních aktivit mimo Jihomoravský kraj (Jeseníky, Vysočina, Zlínsko), 83 nemocných se nakazilo na území Jihomoravského kraje, kdy případy jsou ze všech zdejších okresů. Nebyl zaznamenán žádný případ úmrtí (v r. 2019 podlehl klíšťové encefalitidě 1 pacient).

Mezi nemocnými převažují osoby dospělého věku, celkem se jednalo o 70 případů. U osob dospělého věku je vyšší riziko závažnějších průběhů onemocnění a trvalých následků, zejména pak v rizikové skupině nad 55 let věku, kde onemocnělo 24 osob.

Boreliózy - zhoršená epidemiologická situace u nemocí přenášených klíšťaty se v letošním roce odráží i v nárůstu počtu hlášených případů borelióz. V Jihomoravském kraji bylo hlášeno **410 případů borelióz**, nejvíce od r. 2015.

Borelióza, Jihomoravský kraj, 2015-2020:



MUDr. Renata Ciupek
Brno, 20. ledna 2021

Zdroje dat:

KHS Jihomoravského kraje – archiv a ISIN (Informační systém infekčních nemocí)