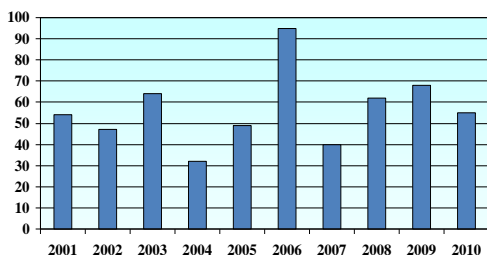


KLÍŠŤOVÁ ENCEFALITIDA V JIHMORAVSKÉM KRAJI

Jihomoravský kraj patří k významným přírodním ohniskům klíšťové encefalitidy v České republice. Každoročně zde evidujeme několik desítek případů tohoto onemocnění, v uplynulých letech bylo zaznamenáno také jedno úmrtí.

POČTY PŘÍPADŮ
v Jihomoravském kraji v období 2001-2010



Zdroj: KHS Jihomoravského kraje se sídlem v Brně

Klíšťová encefalitida je v ČR nemocí volného času a souvisí zejména s rekreačním pobytem v přírodě. Aktivita klíšťat, která jsou přenašečem tohoto onemocnění, závisí na venkovní teplotě. První případy onemocnění tak mohou vzniknout již v průběhu měsíce dubna. Nejvíce případů onemocnění registrujeme každoročně na přelomu léta a podzimu.

Závažnost onemocnění klíšťovou encefalitidou stoupá s přibývajícím věkem nemocného.

V prevenci tohoto onemocnění má nezastupitelný význam očkování.

O očkování se však lidé začnou zajímat většinou až poté, co se s tímto onemocněním setkají ve vlastní rodině či v okruhu svých známých a jsou konfrontováni se závažností průběhu onemocnění a s následky. Očkování proti klíšťové encefalitidě bylo v ČR

zahájeno již před mnoha lety, v r. 1990. V Jihomoravském kraji se nechává očkovat jen přibližně 14% obyvatel. Patří mezi očkování prováděná na žádost pacienta, který si očkování hradí sám. Zdravotní pojišťovny však mají toto očkování zahrnuto do svých preventivních programů a část nákladů pokrývají svým příspěvkem. Očkování provádějí praktičtí lékaři a lékaři očkovacích center.

Odpovědi na nejčastější dotazy

1. Kde se vyskytují klíšťata

Typickými lokalitami jsou zalesněné oblasti kolem vodních toků – na Jižní Moravě se jedná především o povodí řeky Svatky, Svitavy, Jihlavy, Dyje, rekreační oblasti v okolí města Brna, ale také příměstské i městské parky. Ubývá oblastí, kde se naopak klíšťata nevyskytují. Známými lokalitami mimo jižní Moravy jsou především Jižní Čechy.

Klíšťata preferují okraje lesů, mýtiny, lesy s podrostem. Nemůžeme-li se těmito místům vyhnout, snažíme se přisátí klíštěte předejít vhodným oděvem s hladkým povrchem, obutím a aplikací repelentního přípravku.

2. Které nemoci klíšťata přenášejí

Klíšťová encefalitida - nejzávažnější onemocnění, které může klíště přenést. Je virového původu, postihuje centrální nervový systém, a v těžších případech může zanechat celoživotní následky. Neexistuje specifická léčba. Vzniku onemocnění lze předejít preventivním očkováním.

Lymeská borrelióza – bakteriální onemocnění projevující se zánětlivými změnami kůže, kloubů, nervů apod. Onemocnění je léčitelné antibiotiky. Účinné očkování zatím není k dispozici.

Jiné mikroorganismy – klíště může být rezervoárem mnoha dalších druhů mikroorganismů, které většinou způsobí jen lokální podráždění nebo zánět kůže a podkožních tkání v místě přisátí.

dostaví chřipkové příznaky spojené s bolestí hlavy a celkovou únavou, je nutné vyhledat lékaře.

MUDr. Renata Vaverková
vedoucí protiepidemického odboru
KHS Jihomoravského kraje

3. Jaká je správná technika odstraňování klíšťat

Co nejdříve po návratu prohlédneme celé tělo a pokud nalezneme klíšťata, ihned je odstraníme. Každý z nás jistě slyšel o některé ze „zaručených“ metod, je však potřeba zdůraznit, že správný postup je následující:

- **před manipulací s klíštětem nejprve místo dezinfikujeme** (nejlépe přípravkem s obsahem jodu), tím klíště usmrtíme
- klíštěte se **nikdy nedotýkáme rukama**
- k odstranění klíštěte je nevhodnější použít pinzetu, kterou uchopíme klíště těsně při kůži a opatrně vikláme, dokud se klíště nepustí
- s klíštětem **manipulujeme velmi jemně**, nemačkáme, dbáme o to, abychom klíště nepřetrhli
- **po vyjmutí klíštěte místo opět dezinfikujeme jodovým preparátem**

Zarudnutí, které se v místě přisátí tvoří bezprostředně, představuje jen dráždivou reakci a během 1-3 dnů vymizí. Pokud se naopak za několik dnů po odstranění klíštěte objeví červená skvrna, případně se v době od 1 do 2 týdnů po odstranění klíšťat